

Årsrapport 2022

EN SAMLING AF DATA FRA DEN LÆGELIGE UDDANNELSES PÅ REGIONSOSPITALET RANDERS



Foto af Preben Aukland, AP-UKYL på Regionshospitalet Randers, der holder en præsentation på Association for Medical Education in Europes conference i 2022.

Indholdsfortegnelse

Forord af lægefaglig direktør Lone Winter	4
Indledning	5
Kort resume - Lægelig uddannelses på Regionshospitalet Randers	6
Inspektor rapporter – oversigt	9
Organisering af den lægelige uddannelse	10
Organisering af den lægelige videreuddannelses	11
Organisering af den prægraduate lægelige uddannelses.....	11
Læringscentret	12
Lægelig Uddannelsesråd (LUR)	12
Hjemmeside om lægelig videreuddannelse	13
Uddannelse i tal.....	13
Uddannelsesdata (årsværk for lægelig uddannelsesstillinger (LUS)).....	13
Oversigt over uddannelsesaktører	14
360 graders feedback	14
Postgraduat klinisk lektor	14
Uddannelsesteams	16
Samarbejde mellem UALO/UAO og afdelingsledelsen	16
Kvalitetssikring af uddannelse.....	17
Vejledning.....	19
Vejlederfunktionen	19
Evaluering af uddannelsesvejledning	20
Supervision og feedback på vejledersamtaler	21
Vejlederfora	22
Evaluering af uddannelsestilrettelæggelse	22
Introduktionen.....	23
Arbejdstilrettelæggelse	23
Konference/undervisning	24
Arbejdsclima	25
Generelle –tværgående – evalueringer på uddannelsesforløb.....	27
Uddannelsesaktiviteter	28
Ansættelses af Uddannelseskoordinerende yngre læger for HU-AP	28
Uddannelsespriser – Inspektorens højdespringer pris.....	29
Læringscentret	29
Ny ledelsesfokuseret 260-spørgeramme.....	31
Årets-LUR	31
Statur for 3-timers møderne	31
Tværfaglig temadag	32
Forskning og formidling i uddannelse.....	32
Oral præsentation ved Association for Medical Education in Europe 2022 ...	32

Uddannelseskonference – Yngre læger & overlægeforeningen 2022.....	33
Ph.d projekter – Uddannelse.....	33
Deltagelse i projektet: Ny ledelsesfokuseret 260-spørgeramme	33
Prægraduat uddannelse	34
Aktører involveret i den prægraduate uddannelse	34
Årshjul for medicinstuderende	35
1. semester	35
3. semester	36
5. semester	37
6. semester	38
Uddannelsesprinsen: Fadl's Klinikpris 2022.....	39
Evaluering fra Aarhus Universitet	39
Introduktion til afdelingen	39
Supervision og feedback	40
Kompetencevurdering	41
Generelle – tværgående – vurdering af uddannelsen på medicinstudiet... 42	
Afrunding og perspektivering.....	44

Forord af lægefaglig direktør Lone Winter

Vi har, på Regionshospitalet Randers, en mangeårig tradition for sammen at prioritere uddannelse af høj faglighed til alle professioner, herunder også vores medicinstuderende og yngre læger.

En god uddannelse bygget på høj faglighed er en forudsætning for, at vi kan give vores patienter den bedste behandling. Samtidig er prioriteringen af både uddannelsen og et højt fagligt miljø begge vigtige forudsætninger for fortsat at kunne fastholde og rekruttere dygtige medarbejdere.

På Regionshospitalet Randers arbejder vi med mantraet 'vi arbejder, mens vi uddanner' med hjælp fra vores patienter. Alle vores medicinstuderende bidrager efter evne i den daglige klinik - og alle vores yngre læger, fra KBU til ældste Hoveduddannelseslæge - indgår som en væsentlig del af arbejdsstyrken. At uddanne på et højt fagligt niveau, mens der arbejdes, kræver fokus på arbejdstilrettelæggelse og en kontinuerlig sikring af øvebaner og supervisoriltgængelighed samtidig med, at vejledernes praksis understøttes og udvikles.

Det er derfor også med glæde, at Akutafdelingen, Regionshospitalet Randers i 2022 modtog Sundhedsstyrelsens højdespringerpris - og at vi kan se, at de flotte Inspektorrappport-resultater fortsætter ind i 2023.

Indledning

Vi har her fornøjelsen af at præsentere Årsrapporten 2022 for lægelig uddannelse på Regionshospitalet Randers (RRA). Dette er den anden årsrapport for den lægelige uddannelses på RRA og denne rapport omhandler tal og data fra 2022 – sammenlignet med evalueringerne de foregående 4 år.

I årsrapporten for 2021 introducerede vi indikator-begrebet i vores arbejde med lægelig uddannelse på RRA. Formålet var at identificere:

- Områder med behov for forbedringer
- Områder af vital karakter for uddannelse.

I denne årsrapport fortsætter vi arbejdet med disse indikatorer for områderne:

- 'Governance'
- 'Faculty'
- 'Samlet vurdering'

Indikatorerne at give os muligheden for at lægge en langsigtet strategi og følge udviklingen af lægelig uddannelse. Vi har valgt at give indikatorer er en farvekodning, for at lette overblikket i rapporten. En indikator er opfyldt, når farven er 'grøn'. Farven 'gul' indikerer, at afdelingen er 'godt på vej'; mens farven 'rød' indikerer behov for indsats.

Vores opsætning fortsætter den valgte strategi fra 2021's årsrapporten, hvor vi lod os inspirere af det store arbejde med årsrapporter, der gennem årene er lagt på Aarhus Universitetshospital. Vores årsrapport er dermed fortsat meget data- og indikatorbaseret.

For RRA er valgt, at ansvaret for den pædagogiske del af medicinstudiets Uddannelsesansvarlige Prægraduate lektorer (UPL) funktion ligger under den uddannelsesansvarlige overlæge (UKO). Derfor indgår de medicinstuderendes evalueringer for deres ophold på respektive afdelinger også i årsrapporten for RRA. Derved udgør denne en lokal årsrapport for den lægelige uddannelse.

Vi har i Randers valgt at invitere Psykiatrien Randes med til vores møder og relevante workshops/ERFA grupper. Det har derfor også været naturligt at medinddrage tilgængelige data fra psykiatrien i denne årsrapport. Vi har dog ikke adgang til evalueringerne fra psykiatrien, og således er det alene data fra vores interne survey, hvor psykiatrien for Randers indgår i denne årsrapport. Fremadrettet forventes psykiatrien for Region Midt at kunne præsentere deres egen årsrapport, og Psykiatrien Randers vil da udgå af denne årsrapport.

Vi håber med denne årsrapport lokalt - og sammen med de øvrige årsrapporter for lægelig videreuddannelse (LVU) fra Region Midt og Region Nord - vil danne grundlag for gensidig inspiration og læring.

Kort resume - Lægelig uddannelses på Regionshospitalet Randers

Nedenfor præsenteres den samlede indikatorscore for 2022.

Vi har valgt at fortsætte med samme opsætning for indikator som 2021.

Afdeling	UAO kursus	UALO /UAO-Cheflæge	Intro til vejledning	Vejlederfora	Evaluer.dk	Inspektor rapporter
Akutafdelingen	Grøn	Grøn	Grøn	Grøn	Gul	Grøn
Børn og Unge	Grøn	Grøn	Rød	Grøn	Grøn	Grøn
Kirurgisk Fællesafdeling	Grøn	Grøn	Grøn	Grøn	Grøn	Grå
Kvindesygdomme og Fødsler	Grøn	Grøn	Rød	Grøn	Grøn	Gul
Medicinsk	Grøn	Grøn	Rød	Grøn	Grøn	Grå
Operation & Intensiv	Grøn	Grøn	Grøn	Grøn	Grøn	Grøn
Ortopædkirurgi	Gul	Grøn	Rød	Grøn	Grøn	Gul
Patologi	Grøn	Grøn	Rød	Grøn	Grøn	Grå
Røntgen og Skanning	Grøn	Grøn	Grøn	Grøn	Grøn	Gul
Samfundsmedicin (Afd. for Folkeundersøgelser)	Grøn	Grå	Grå	Grå	Grå	Grøn
I alt RRA						

Ovenstående samlede vurdering af udvalgte kvalitetsindikatorer er udarbejdet på baggrund af nedenstående indikatoroversigt:

Kategori	Spørgsmål/data	Indikator og kriterier for farvekodningen
Deltaget på UALO/UAO kursus	Har deltaget på, er i gang med UAO kurset eller er nyansat (<2 år) og tilmeldt UAO kurset.	Indikator: Grøn : ja; Gul : delvist; Rød : nej

UALO/UAO samarbejde med Cheflæge	Har UALO/UAO formelle (planlagte)/uformelle men hyppige møder med cheflægen (fra intern survey spørgsmål. 1A ¹ og 1B ²)	Indikator: Grøn: ja Rød: nej
Introduktion til vejledning	Gives introduktion til vejlederrollen (afdelingsspecifik og/eller hospitalets introduktion vejledning).	Indikator: Grøn: ja Rød: nej; Grå: data er ikke tilgængelig
Vejleder-fora	Vejlederfora med drøftelse af kvalitet og indhold af vejledningssamtalerne (fra intern survey spørgsmål. 4E ³)	Indikator: Grøn: ja; Rød: nej; Grå: data er ikke tilgængelig
Samlet evaluering fra evaluer.dk/uddannelseslæge.dk	Gennemsnitsværdi af samtlige 26 spørgsmål fra evaluer.dk/uddannelseslæge.dk i 2021	Indikator: Grøn: gennemsnitsværdig mellem 5-6; Gul: gennemsnitsværdig mellem 3-4; Rød: gennemsnitsværdig mellem 1-2; Grå: data er ikke tilgængelig
Inspektorrapporter	Resultater fra inspektorrapporter ikke ældre end 2016 indgår Alene Samfundsmedicin modtog inspektorbesøg i 2022	Indikator: Grøn: >90% af maxscoren; Gul: >70 % af maxscoren; Rød: < 70 % af maxscoren; Grå: data er ikke tilgængelig (se afsnittet: Inspektor rapporter – oversigt, for yderlig uddybning)

¹ Spørgsmål 1A: " Er der i afdelingen planlagt møder mellem UAO og ledende overlæge?"

² Spørgsmål 1B: " Har du som ledende UAO drøftede muligheden for at deltage i Region Midts ledelsesmoduler ved din MUS-samtale?"

³ Spørgsmål 4E. "Får uddannelseslæger, der er hovedvejledere, supervision og feedback på, hvordan de afholder formellem vejledningssamtaler"

Temaerne for årsrapport: Governance, Faculty og samlet vurdering er fordelt som følgende

Tema	Kategorier
Governance	Deltaget på UALO/UAO kurset UALO/UAO samarbejde med Cheflæge
Faculty	Introduktion til vejledning Vejlederfora eller tilsvarende mødefora
Samlet vurdering	Data fra evaluer.dk/uddannelseslaege.dk

Inspektor rapporter – oversigt

SST varetager den eksterne evaluering af den lægelige videreuddannelse med uafhængige inspektorer, der varetager inspektorbesøg med efterfølgende inspektorrapporter.

Sundhedsstyrelsen (SST) inspektorordning bidrager til kvalitetssikring og kvalitetsudvikling af den lægelige videreuddannelse på uddannelsesafdelingerne.

Inspektorer udpeges af specialeselskaberne og ansættes ved SST, hvor de uddannes til at varetage inspektorbesøg. Inspektorerne udsendes ca. 0-3 gange pr år til besøg på uddannelsesafdelinger i andre uddannelsesregioner end eget (for RRA kan man derfor sendes på inspektorbesøg i Uddannelsesregionerne Syd og Øst).

Inspektorbesøgene tilrettelægges efter kvaliteten af det sidste besøg, dog stiles der efter inspektorbesøg hver 4. år. Inspektorordningen har dog over en overrække været underdimensioneret, hvorfor en række genbesøg har været forsinket. På RRA har vi fokus på at få indhentet disse besøg.

I inspektorrapporterne bliver uddannelsesstedet vurderet på 16 forskellige temaer, hvor der kan scores følgende:

- Særdeles problematisk - 1 point
- Utilstrækkelig - 2 point
- Tilstrækkelig - 3 point
- Særdeles god - 4 point

Minimum-scoren er derfor 16 point og maximum-scoren 64 point.

Nedenstående tabel er en oversigt over inspektorbesøg på RRA og niveauet for besøget:

Afdeling	Seneste besøg	Samlet score	score %/ max	Indikatorniveau	Kat. 1+2	Kat. 3+4	Forventet næste besøg
Akutfdelingen (Genbesøg)	09. Mar. 2021	62 af 64	97%	Særdeles god		16	2025
Ortopædkirurgi	13. Jun. 2018	53 af 64	83%	Tilstrækkelig		16	2022
Kvindesygdomme og Fødsler	04. Dec. 2018	56 af 64	88%	Tilstrækkelig		16	2023?
Kirurgisk Fællesafdeling	24. Maj 2012	-	-	Forældet data	-	-	2016 - ikke udført
Operation & Intensiv	14. Jun. 2017	60 af 64	94%	Særdeles god	1	15	2022?
Blodprøver og Biokemi	?	-	-	-	-	-	-
Børn og Unge	29. Nov. 2017	57 af 64	89%	Tilstrækkelig		16	2022?
Medicinsk afdeling	26. Jan. 2012	-	-	Forældet data	-	-	2016 - ikke udført
Samfundsmedicin (Afd. for Folkeundersøgelser)	03. Feb. 2016	64 af 64	100%	Særdeles god		16	2022
Patologi	03. Nov. 2009	-	-	Forældet data	-	-	2013 - ikke udført
Psykatri	13. Dec. 2017	59 af 64	92%	Særdeles god	1	15	2021 - ikke udført
Røntgen og Skanning	17. Mar. 2010	-	-	Forældet data	-	-	2014 - ikke udført

Data er fordelt således: Særdeles godt = > 90 % af max score; Tilstrækkelig er >70 % af max score; Utilstrækkelig <70 % af max score og forældet data, dækker over ≥ 10 år siden sidste inspektorbesøg.

Arbejdet som inspektor er både meget givtige for den enkelte inspektor og for RRA afdelingen, og vi vil derfor gerne understøtte, at der ansættes flere Inspektorer fra RRA.

Et inspektorbesøg er ressourcekrævende, og kræver langtidsplanlægning. UKO bistår med forberedelse og gennemførelse af inspektorbesøg.

Organisering af den lægelige uddannelse

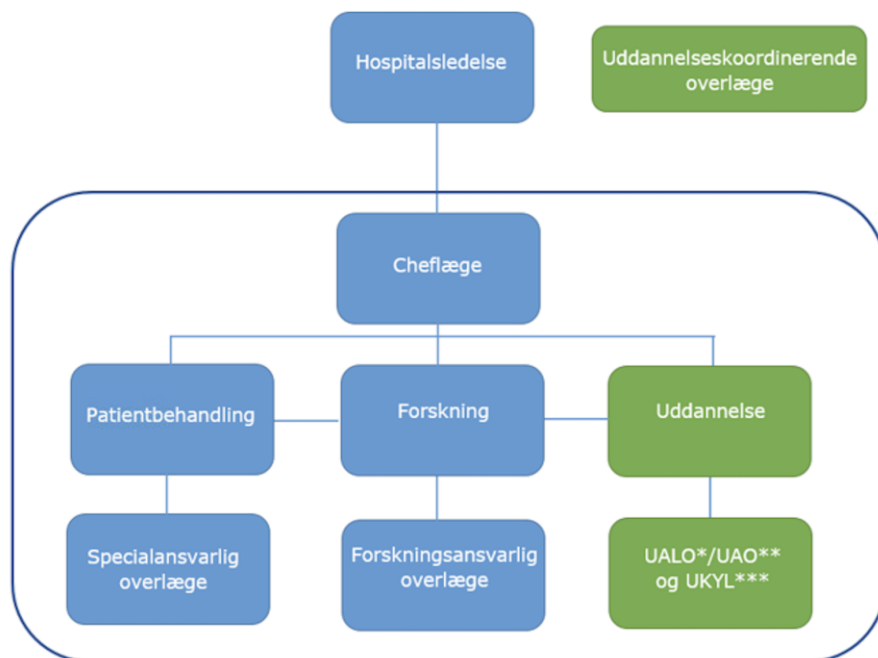
På Regionshospitalet Randers varetages både præ- og postgraduat lægelige uddannelse. I 2022 modtog Regionshospitalet Randers 551 lægelige uddannelsesforløb fordelt på 258 medicinstuderende og 293 læger i uddannelsesstillinger. Samlet modtog Regionshospitalet Randers 1.176 elever, studerende og læger ansat i uddannelsesstillinger.



Data til denne er indsamlet fra de uddannelsesansvarlige og uddannelseskoordinatorerne for de viste uddannelser på RRA

Organisering af den lægelige videreuddannelses

Den lægefaglige direktør er overordnet ansvarlig for den lægelige videreuddannelse, hvor den daglige ledelse er uddelegeret til den uddannelseskoordinerende overlæge (UKO), og varetages i tæt samarbejde med den lægefaglige direktør.



* Uddannelsesansvarlig ledende overlæge; ** Uddannelsesansvarlig overlæge;
*** Uddannelseskoordinerende yngre læge.

UKO giver vejledning, rådgivning, initierer og koordinerer nye fælles tiltag i samarbejde med de enkelte afdelingers cheflæger, uddannelsesansvarlige ledende overlæger (UALO/UAO) og uddannelseskoordinerende yngre læger (UKYL).

UKO er ansat med 60% funktionstid i staben med reference til den lægelige direktør og får sekretariatshjælp/akademisk støtte fra Uddannelsesteamet, HR ved AC medarbejder svarende til 1,5 dag pr uge.

Organisering af den prægraduate lægelige uddannelses

Akademisk koordinator er ansat ved Aarhus Universitet med ansvar for de medicinstuderendes klinikophold ved RRA. Det daglige samarbejde med UPL'erne på RRA er uddelegeret til UKO i samarbejde med AC-medarbejder fra Uddannelsesteamet, HR.

Læringscentret

Læringscentret er et selvstændig-ansvarsområde under Uddannelsesteamet, HR med egen styregruppe og er tilknyttet en daglig koordinator fra uddannelsesteamet. Læringscentret tilbyder kurser for en lang række praksisnære emner for den lægelige videreuddannelses. For nærmere information henvises til Plan2Lear og [RRAs hjemmeside](#).

Lægelig Uddannelsesråd (LUR)

Den postgraduate uddannelse er opbygget omkring et lægeligt Uddannelsesråd (LUR) med UKO som ansvarlig.

Mødeaktivitet i LUR-regi 2022

Dato	Regi	Emne
Januar	UKO og AC-medarbejder	Survey UAO - uddannelsesteam
28. februar	Lægelige uddannelsesrådsmøde	Link til referat
7. april	UKO funktionen	Første årsrapport i høring
28. april	Inspektørårsmøde	Akutafdelingen får 'årets højdespringerpris'
23. maj	Lægelige uddannelsesrådsmøde	Link til referat
22. august	Erfaringsudveksling (ERFA) med Akutafdelingen	
8. september	Lægelige uddannelsesrådsmøde	Link til referat
19. september	Erfaringsudveksling (ERFA) med KBU	
31. oktober	Tværfaglig temadag	
17. november	Lægelige uddannelsesrådsmøde - årets afslutning	Link til referat

Hjemmeside om lægelig videreuddannelse

På RRA har vi samlet alt om uddannelsen på vores nye [hjemmeside for den postgraduate lægelige uddannelses](#), der sammen med regionens øvrige sider er blevet opdateret i 2022. På denne hjemmeside kan blandt andet findes skemaer til introduktions-, midtvejs- og slutevalueringssamtalerne.

Uddannelse i tal

Nedenfor præsenteres nøgletal for den lægelige uddannelse (post og prægraduate) på RRA. Der er trukket data fra Aarhus Universitet, evaluer.dk/uddannelseslaege.dk, samt data fra en intern udsendt survey på RRA.

Uddannelsesdata (årsværk for lægelig uddannelsesstillinger (LUS))

I tabellen nedenfor er opgivet årsværk for speciallæger og uddannelseslæger ansat ved Regionshospitalet Randers i perioden 01.01.2022 - 31.12.2022.

Afdeling	Speciallæger - antal	Heraf antal fuldtidsansatte	Årsværk	Hovedudd. eget spec (LUS)	Almen medicin	Introstillinger (I-min og max, LUS)	KBU-læger årsværk (18 %)
Akutfdelingen	10	8	9,81	3,5	6,5	2-6	17
Operation & Intensiv	35	26	32,76	3,25		5-6	
Kvindesygdomme og Fødsler	14	12	13,74	3	5,5	2-3	
Kirurgisk Fællesafdeling	13	11	12,21	5		2-3	7
<i>Hovedudd. i Gyn.-Obs.</i>				1			
<i>Klinik for Øjen, Øre-, Næse- og Hals</i>	6	5	5,6				
Ortopædkirurgi	20	16	19,2	6		2-4	9
Børn og Unge*	14	14	10,9	4	5,5	2-3	
Medicinsk	45	37	42,53		9,75	10-18	
<i>Akut</i>				1			
<i>Klinisk onkologi</i>				1			
<i>Endokrinologi</i>				2			
<i>Infektionsmedicin</i>				2			
<i>Kardiologi</i>				3			
<i>Lungemedicin</i>				2			
<i>Reumatologi</i>				1,75			
<i>Geriatrici</i>				3,5			
<i>Gastroenterologi og hepatologi</i>				3,5			
Røntgen og Skanning	14	12	10,14	2,75		3-4	
Samfundsmedicin (Afd. for Folkeundersøgelser)	4	2	2,81	0		-	
Patologi	5	4	4,95	2		3-4	
Blodprøver og Biokemi			0	0		-	
I alt RRA	180	147	164,65	50,25	27,25	31-51	33

Speciallæger årsværk: antal årsværk er baseret på BI-lønudtræk og beregnet som antal løntimer pr uge i afdelingen/37 timer. Økonomi har korrigeret for fast aflønnede timer, hvor der er frikøb til andet arbejde (fx forskning, FTR mm.). Hoved uddannelser (eget) årsværk: data fra Lægelig Uddannelsesstillinger (LUS 2022). Introduktionsstillinger (I-min + I-max) årsværk: data fra LUS 2022. KBU-læger årsværk: fast allokering: kirurgisk 3+3; ortopædkirurgisk 4+4, og Akutfdelingen: øvrige.

**Børn og unge afdelingen har selvstændigt bidraget med tal til denne*

Data for uddannelsesstillingerne er offentliggjort ved Lægelig Uddannelsesstillinger (LUS) og er dækket af den finansielle aftale for Region Midt vedrørende lægelige uddannelsesstillinger.

Oversigt over uddannelsesaktører

I 2022 var 293 unikke uddannelsesforløb i enten i opstart eller under afslutning på Regionshospitalet Randers. Til at understøtte disse forløb har hver afdeling et uddannelsesteam bestående af cheflæge, uddannelsesansvarlige ledende overlæger /UALO)/uddannelsesansvarlige overlæger (UAO) og uddannelseskoordinerende yngre læger (UKYL). Dertil understøttes uddannelsen af et stort antal hovedvejledere og daglige kliniske vejledere.

I tabellen nedenfor fremgår det samlede antal personer allokeret til den lægelig videreuddannelse på RRA:

Uddannelsesressourcepersoner	Antal 2022
Uddannelsesansvarlige ledende overlæger (UALO/UAO)	12
Uddannelseskoordinerende Yngre Læger (UKYL)	17
Feedback facilitatorer - 360	23
Postgraduate kliniske lektorer (PKL)	3
Inspektorer for Sundhedsstyrelsen	1
Juniorinspektorer	1
Hoved-/delkursusledere for de specialespecifikke kurser	1
Speciallæger (årsværk)	169

360 graders feedback

Regionshospitalet Randers tilbyder 360 graders feedback jf uddannelsesprogrammerne, og benytter hertil værktøjet feedbacksystem.net. I 2022 var 22 speciallæger uddannet af [feedbacksystem.net](https://www.feedbacksystem.net) til varetagelse af 360-samtalerne med de uddannelsessøgende læger. I årsrapporten for 2021 indgik data fra tidligere års feedbackrapporter. Desværre er det ikke praktisk muligt, at inddrage disse data for 2022 og disse indgår derfor ikke i denne årsrapport.

Postgraduat klinisk lektor

Den Postgraduate kliniske lektor (PKL) varetager den overordnede sikring og udvikling af kvaliteten i den lægelige videreuddannelse i Videreuddannelsesregion Nord inden for eget speciale. Herudover er der for hhv Region Midt og Region Nord ansat en ledende PKL med ansvar for den medicinske pædagogik. PKL ansættes efter opslag og vurdering ved hhv Aarhus og Aalborg Universitet og er tilknyttet Videreuddannelsessekretariatet

Nord (VUS). PKL er frikøbt tid til opgaven afhængig af specialets størrelse (antal af hoveduddannelser).

PKL'en repræsenterer en stor ressource inden for lægelig videreuddannelse, og Regionshospitalet Randers understøtter derfor ansættelsen af flere PKL'er, som er tilknyttet hospitalet.

Uddannelsesteams

Vi udsendte i februar-marts 2023 et spørgeskema til alle UAO, RRA med spørgsmål omhandlende organiseringen og kvalitetssikringen af uddannelsen. Nedenfor er data fra denne survey for RRA.

Samarbejde mellem UALO/UAO og afdelingsledelsen

Samarbejdet mellem afdelingsledelsen (cheflægen) og UALO/UAO er vigtigt for at sikre en optimal understøttelse af uddannelsen på afdelingsniveau. I vores interne survey blev UALO/UAO spurgt til dette samarbejde og svarene fremgår af tabellen nedenfor.

Afdeling	Planlagt møderække: Cheflæge og UALO/UAO	Antal møder mellem cheflæge og UALO/UAO	UALO jf OK21
Akut	Ja	1	-
Fælleskirurgisk	Ja	6	Ja
Kvindesygdomme og Fødsel	Ja	10	Ja
Børn og unge	ja	12	-
Medicinsk	Ja	12	Ja
Operation og Intensiv	Ja	10	Nej
Ortopædkirurgisk	Ja	6	Nej
Patologi	ja	-	-
Røntgen og skanning	Nej*	-	Ja
Psykiatri	ja	12	Nej

Data til kolonnen: 'Planlagte møderækker: Cheflæge og UALO/UAO' og 'Antal møder mellem Cheflæge og UALO/UAO' stammer fra survey spørgsmålet: "1A: er der i afdelingen planlagt møder mellem UAO og ledende overlæge?".

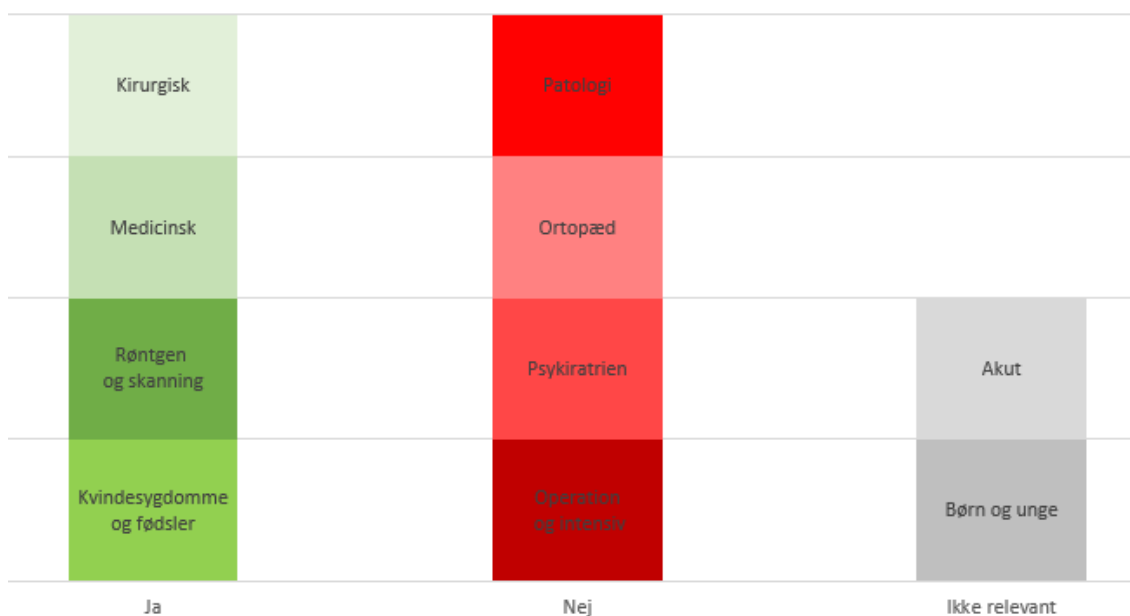
* Lille afdeling - afholder uformelle UALO/Cheflægemøder, ** der planlægges 1-2 ad hoc møder om måneden.

Det fremgår, at der er en formaliseret møderække mellem UALO/UAO og cheflægerne på samtlige afdelinger fraset en enkelt, hvor afdelingens størrelse gør det muligt at benytte et mindre formaliseret samarbejde.

I tabellen ovenfor fremgår herudover, hvilke UAO'er, der er overgået til UALO jf overenskomsten for 2021(OK21). Region Midtjylland har i den forbindelse valgt at give UOA (uddannelsesansvarlig overlæge) muligheden for at blive ansat som ledende overlæger. Dette blev drøftet i RRA, og både den lægelige direktør og UKO har anbefalet, at UAO skiftede til ledende uddannelsesansvarlig overlæge. I 2022 valgte 6 UAO at lade sig ansætte som UALO (uddannelsesansvarlig ledende overlæge), mens to UAO'er har valgt at fortsætte deres nuværende stilling.

Vi spurgte i vores interne survey UALO/UAO, om de havde drøftet muligheden for at deltage i Region Midts ledelsesmoduler ved deres MUS-samtale. Hertil svarede alle UALO, at de ved deres MUS har drøftet sådanne mulighed som led i deres ansættelse som ledende overlæge.

Resultater fra spørgsmål 1B



Grafen er lavet ud fra data fra surveyspørgsmålet: "1B: "Har du som ledende UAO drøftede muligheden for at deltage i Region Midts ledelsesmoduler ved din MUS-samtale?".

Kvalitetssikring af uddannelse

Uddannelsen fremgår af RRAs strategidokument, som et af 'taburettens tre ben' i hospitals drift - og deraf en anerkendelse af uddannelsens vigtighed i sikringen af en fremtidige patientbehandling på et højt fagligt niveau. Dermed følger vigtigheden af kvalitetssikring af uddannelsen. Vi har derfor i vores interne survey spurgt til ressourcerne afsat til uddannelsesfunktionen på afdelingsniveau og data fremgår af tabellen nedenfor.

Afdeling	UAO tid brugt på funktionen (timer/uge)	Sekretærbistand afsat til UALO/UAO funktionen	UKYL tid brugt på funktionen (timer/uge)
Akut	>7.5	Ja	7.5
Fælleskirurgisk	4 - 7.5	Ja	2
Kvindesygdomme og Fødsel	1 - 3	Nej	2
Børn og unge	4 - 7.5	Ja	4
Medicinsk	4 - 7.5	Ja	2
Operation og Intensiv	4 - 7.5	Nej	-
Ortopædkirurgisk	4 - 7.5	Nej	3
Patologi	1 - 3	Ja	8
Røntgen og skanning	4 - 7.5	Ja	-
Psykiatri	4 - 7.5	Ja	-

Data til kolonnen: 'UAO tid brugt på funktionen timer/uge' stammer fra spørgsmålet "1D. Hvor mange timer bruger du udover deltagelse i LUR- og Årsmøde i gennemsnit pr. uge til løsning af dine UAO/UALO opgaver?". Data til kolonnen: 'Sekretærtid afsat til UALO/UAO funktionen' stammer fra spørgsmålet: "1C. Er der afsat sekretærbistand som hjælp til løsning af uddannelsesopgaven?"; Data til kolonnen: 'UKYL tid brugt på funktionen: timer/uge' stammer fra spørgsmålet "2C. Er der aftalt funktionstid til UKYL-funktionen?". - angiver manglende besvarelse.

*patologi har ingen UAO, hvorfor der ikke er nogen besvarelser fra denne afdeling.

I tabellen ovenfor er angivet tidsforbruget allokeret denne funktion. Enkelte afdelinger er markeret med en streg. Dette gælder afdelinger, hvor tidsforbruget tilpasses afdelingens opgaver - og for en enkelt afdeling en orlovsperiode.

Det fremgår af tabellen, at på de fleste afdelinger bruger UALO/UAO en halv til en hel arbejdsdag pr uge til funktionen. På en enkelt afdeling med mange uddannelseslæger bruger afdelingens eneste UAO mere end en dag pr uge. Derudover har alle afdelinger allokeret mindst en UKYL, og 7 afdelinger har herudover også allokeret sekretærhjælp til funktionen.

Vejledning

I de kommende afsnit sætter vi fokus på vejledningsopgaven på RRA.

Vejlederfunktionen

Vejlederfunktionen er hjørnesteinen i lægelig videreuddannelse. Det er derfor også af stor vigtighed at sikre, at vejlederne er klædt på til opgaven. Introduktionen til vejledning gives som to 3-dags kurser (2 + 1 dag), hvor det første 'Vejledningskurset', er obligatorisk for Introduktionslæger, og det andet 'Vejlederkurset', tilbydes speciallægerne. Vi ved fra inspektorbesøgene, at langt størstedelen af speciallægegruppen har deltaget på vejlederkurset.

I Randers tilbydes alle nyansatte/nye i vejlederfunktionen en times introduktion til vejledning. Vi har i vores interne survey spurgt afdelingerne om der herudover gives en introduktion til vejlederfunktionen tilrettet lokale forhold. Resultaterne heraf fremgår af nedenstående skema.

Afdeling	Introduktion til funktionen som hovedvejleder	Indgår uddannelseslæger som hovedvejleder
Akut	Ja	Ja
Fælleskirurgisk	Ja	Ja
Kvindesygdomme og Fødsel	Nej	Ja
Børn og unge	Nej	Ja
Medicinsk	Nej	Ja
Operation og Intensiv	Ja	Ja
Ortopædkirurgisk	Nej	Nej
Patologi	Nej	Ja
Røntgen og skanning	Ja	Ja
Psykiatri	Nej	Ja

Data til kolonnen: 'introduktion til funktionen som hoved vejleder' stammer fra surveysspørgsmålet: "4B. Gennemfører UAO eller UKYL en introduktion til funktionen som hovedvejleder i afdelingen af uddannelseslæger, der skal varetage hovedvejlederfunktionen?".
Data til kolonnen: 'Indgår uddannelseslæger som hovedvejleder' stammer fra surveysspørgsmålet: " 4A. Bruger afdelingen uddannelseslæger som hovedvejledere?".

Fire afdelinger giver en kommende vejledere en afdelingsspecifik introduktion til funktionen som hovedvejleder, mens dette ikke er tilfældet for de øvrige afdelinger. Vi har ligeledes i vores survey spurgt om uddannelseslægerne indgår i vejlederkorpset - og dermed drager den fulde udbytte af deres vejledningskursus. Dette er tilfældet for samtlige afdelinger fraset en enkelt afdeling.

Evaluering af uddannelsesvejledning

Til vurderingen af den daglige, kliniknære vejledning har vi taget udgangspunkt i spørgsmål 3-7 fra uddannelseslaege.dk (tidligere evaluer.dk), som er følgende:

- Spørgsmål 3: Min hovedvejleder og jeg samarbejdede om at udarbejde min individuelle uddannelsesplan
- Spørgsmål 4: Mit behov for uddannelsesvejledning er blevet opfyldt
- Spørgsmål 5: De planlagte kompetencevurderinger er blevet gennemført
- Spørgsmål 6: Kompetencevurderinger er blevet efterfulgt af feedback
- Spørgsmål 7: Jeg er blevet tilbudt karrierevejledning svarende til mit behov.

Vi har beregnet et samlet gennemsnit for besvarelserne af disse spørgsmål. Beregningerne er lavet for 2022 og sammenlignet med tal fra de senest 4 år i nedenstående tabel. Af tabellen fremgår antallet af respondenter, der har besvaret spørgsmålene og disses andel i procent. I 2022 har svarprocenten ligget mellem 92-100%.

Afdeling	Antal svar 2018	Antal svar 2019	Antal svar 2020	Antal svar 2021	Antal svar 2022	I alt	Uddannelsesvejledning				
							Spm. 3 til 7				
							2018	2019	2020	2021	2022
Kvindesygdomme og Fødsler	8 (100%)	16 (100%)	16 (100%)	17 (100%)	12/14 (100%)	57	5,4	5	5,1	5,3	5,3
Kirurgisk Fællesafdeling	21 (100%)	17 (100%)	22 (100%)	13 (100%)	15/16 (100%)	76	4,7	5,1	5,1	5,5	5,2
Ortopædkirurgi	20 (100%)	18 (100%)	20 (100%)	22 (100%)	20 (100%)	77	5,1	5	5,1	4,7	5,4
Operation & Intensiv	8 (100%)	9 (100%)	7 (100%)	10/11 (91%)	9 (100%)	34	5,2	5,7	5	5,4	5,7
Akutfdelingen	35 (100%)	38 (100%)	31 (100%)	40/42 (95%)	36/40 (100%)	144	4,3	4	4,3	5,1	4,6
Blodprøver og Biokemi	1 (100%)	-	-	-	-	1	5,2	-	-	-	-
Børn og Unge	10 (100%)	10 (100%)	13 (100%)	13/16 (81%)	13/14 (92,9%)	59	5,4	5,1	5,1	5	4,8
Medicinsk	39 (100%)	36 (100%)	38 (100%)	34 (100%)	33/39 (100%)	147	4,8	5,2	5,1	5,1	5,2
Afdeling for Folkeundersøgelser	1 (100%)	-	-	1 (100%)	-	4	6	-	6	6	-
Patologi	4 (100%)	3 (100%)	4 (100%)	5 (100%)	4/5 (100%)	14	5,5	6	5,8	5,3	5,6
Røntgen og Skanning	7 (100%)	4 (100%)	4 (100%)	6 (100%)	3 (100%)	21	5,4	5,5	5,6	5,5	5,4
I alt	154	151	157	161	160	Gns.	5,2	5,2	5,2	5,3	5,2

Beregningerne i tabellen er lavet afdelingsvis, hvor gennemsnittet er beregnet på det samlede antal besvarelser fra uddannelseslæger på spørgsmålene 3-7. Nederst under 'i alt' er der lavet et samlede gennemsnit. Indikationskriterierne er fordel som følgende: Grøn= gennemsnit på >5; Gul= Gennemsnit på >3; Rød= gennemsnit på <3; Hvid betyder ingen besvarelser.

Som det fremgår af tabellen, har alle afdelinger et gennemsnit på 5 eller derover på nær Akutfdelingen og Børn og Unge, som dog begge ligger meget tæt på indikatoropfyldelse 'grøn' med hhv. 4,6 og 4,8.

Supervision og feedback på vejledersamtaler

Supervision og feedback på hovedvejledernes vejlederrolle samt de individuelle uddannelsesplaner er med til at sikre kvaliteten i opgaveløsningen, og danner grundlaget for videreudvikling af funktionen. Vi har derfor igen i år spurgt til feedbackkulturen på afdelingerne i vores interne survey. Data fremgår af nedenstående tabel.

Afdeling	Feedback formelle vejledersamtaler - speciallæger	Feedback formelle vejledersamtaler - uddannelseslæger	Vejlederfora - drøftes kvalitet og indhold af vejledersamtalerne?
Akut	Nej	Ja	Ja
Fælleskirurgisk	Ja	Nej	Ja
Kvindesygdomme og Fødsel	Nej	Ja	Ja
Børn og unge	Ja	Ja	Ja
Medicinsk	Ja	Ja	Ja
Operation og Intensiv	Ja	Ja	Ja
Ortopædkirurgisk	Ja	Ja	Ja
Patologi	-	-	-
Røntgen og skanning	Ja	Ja	Ja
Psykiatri	Nej	Nej	Nej

Data til kolonnen 'feedback formelle vejledningssamtaler - speciallæger' stammer fra surveysspørgsmålet: "4D. Får speciallæger hhv uddannelseslæger, der er hovedvejledere, supervision og feedback på afholdelse af de formelle vejledersamtaler?". Data til kolonnen 'feedback/formelle vejledningssamtaler - uddannelseslæger' stammer fra surveysspørgsmålet: "4E. Får uddannelseslæger, der er hovedvejledere, supervision og feedback på, hvordan de afholder formelle vejledningssamtaler?". Data til kolonnen 'Vejlederfora - drøftes kvalitet og indhold af vejledersamtalerne?' stammer fra surveysspørgsmålet: "3E. I hvilken grad bruger du som UAO vejlederfora til kompetenceudvikling af vejledergruppen?". * Svaret ikke relevant, da vejlederforum ikke er etableret.

På surveysspørgsmålet 'Får speciallæger, der er hovedvejledere, supervision og feedback på afholdelse af de formelle vejledersamtaler?' Svarer afdelingerne ja fraset 4 afdelinger. Tilsvarende spørgsmål rettet mod feedback og supervision af uddannelseslægerne, som varetager hovedvejlederfunktionen, giver alle afdelinger fraset 3 afdelinger en sådan introduktion. På alle afdelinger fraset psykiatrien drøftes indholdet og kvaliteten af vejledersamtalerne i forbindelse med de afholdte vejlederfora.

Vejlederfora

Samtlige afdelinger fraset to har nu indført vejlederfora som en fast del af deres arbejde med uddannelsen, se tabellen nedenfor.

På de fleste afdelinger benyttes en fast struktur (skabelon) for gennemgang af uddannelseslægerne, se tabellen nedenfor.

Afdeling	Faste vejlederforum / fast del af speciallægemøder	Benytter en fast struktur (skabelon) for gennemgang af uddannelseslæger
Akut	Ja	Ja
Fælleskirurgisk	Ja	Ja
Kvindesygdomme og Fødsel	Ja	Nej
Børn og unge	Nej	Ja
Medicinsk	Ja	Ja
Operation og Intensiv	Ja	Ja
Ortopædkirurgisk	Ja	Ja
Patologi	Nej	Ja
Røntgen og skanning	Ja	Ja
Psykiatri	Ja	Ja

Data til kolonnen 'Faste vejlederforum/fast del af specialelægemøder' stammer fra surveysspørgsmålet: "3A. Er der etableret et fast vejlederforum for afdelingens vejledere (eller som fast del af speciallæge/overlægemøder)?" Data til kolonnen 'Benytter en fast struktur (skabelon) for gennemgang af uddannelseslæger' stammer fra surveysspørgsmålet: "3C. Bruges en fast struktur (evt. skriftlig skabelon) for gennemgangen af uddannelseslægerne?"

Evaluering af uddannelsestilrettelæggelse

Til vurderingen af den daglige og kliniknære kvalitet af den lægelige videreuddannelse (LVU) på RRA har vi taget udgangspunkt i data fra uddannelseslaege.dk (tidligere evaluer.dk). Disse data er rimelig tidstro og har en høj svarprocent. Data er dog ikke altid entydige og kan i nogle tilfælde forstås og fortolkes på flere måder. Dette skal medtages i tolkningen af de enkelte indikatorer.

Vi præsenterer i det følgende uddannelseslægerne evalueringer af udvalgte tematiske områder for perioden 2018-2022.

Introduktionen

Introduktionen til afdelingens opgaver og afstemning af forventninger til den nyansatte læge er af stor betydning for uddannelsesudbyttet og arbejdsmiljøet på afdelingen. Det er en opgave, der på forskellig vis arbejdes med på RRA med eksempelvis 'Workshop for KBU-læger', 'Introduktion til læring' mv. Afdelingerne står dog for den vigtigste introduktion herunder til kulturen og specialet.

Til vurderingen af den givne introduktion har vi taget udgangspunkt i spørgsmål 1 og 2 fra uddannelseslaege.dk:

- Spørgsmål 1: Uddannelsesstedet og jeg afstemte forventninger til uddannelseselementet ved introduktionen
- Spørgsmål 2: Jeg blev introduceret til de opgaver, jeg skulle varetage.

Resultaterne af dette er samlet i denne tabel:

Afdeling	Antal svar (%)	Antal svar (%)	Antal svar (%)	Antal svar (%)	Antal svar (%)	I alt	Introduktionen				
	2018	2019	2020	2021	2022		Spm. 1 og 2				
	2018	2019	2020	2021	2022		2018	2019	2020	2021	2022
Kvindesygdomme og Fødsler	8 (100%)	16 (100%)	16 (100%)	17 (100%)	14 (100%)	71	5,7	5,1	5,3	5,2	5,5
Kirurgisk Fællesafdeling	21 (100%)	17 (100%)	22 (100%)	13 (100%)	16 (100%)	89	5,1	5,3	5	5,7	5,2
Ortopædkirurgi	20 (100%)	18 (100%)	20 (100%)	22 (100%)	20 (100%)	100	5,2	5,1	5,2	5,2	5,3
Operation & Intensiv	8 (100%)	9 (100%)	7 (100%)	10/11 (91%)	9 (100%)	43	5,3	5,5	5,1	5,3	5,6
Akutfdelingen	35 (100%)	38 (100%)	31 (100%)	40/42 (95%)	40 (100%)	184	4	3,6	4,1	5,2	5,0
Blodprøver og Biokemi	1 (100%)	-	-	-	-	1	6	-	-	-	-
Børn og Unge	10 (100%)	10 (100%)	13 (100%)	13/16 (81%)	14 (100%)	60	5,6	4,9	5,1	5,4	5,1
Medicinsk	39 (100%)	36 (100%)	38 (100%)	34 (100%)	39 (100%)	186	4,8	5,4	5,3	5,3	5,3
Afdeling for Folkeundersøgelser	1 (100%)	-	1 (100%)	1 (100%)	-	3	6	-	6	6	-
Patologi	4 (100%)	3 (100%)	4 (100%)	5 (100%)	5 (100%)	21	5,6	6	5,9	5,1	5,7
Røntgen og Skanning	7 (100%)	4 (100%)	4 (100%)	6 (100%)	3 (100%)	24	5,2	5,3	5,6	5,4	5,3
I alt	154	151	157	161	160	Gns.	5,3	5,1	5,3	5,4	5,3

Alle afdelingerne har fået et gennemsnit 5 eller derover, hvorfor Indikatoren 'Introduktion' er opfyldt for samtlige afdelinger i 2022.

Arbejdstilrettelæggelse

Arbejdstilrettelæggelsen er af stor vigtighed i sikringen af LVU på afdelingen, da den skal sikre progression i læring samt understøtte transfer fra kurser og in-situ læringssituationer. Derudover bør arbejdstilrettelæggelse understøtte, at uddannelseslægerne udfordres og afprøver yderpunkterne i deres komfortzone, så der generes ny læring. Hensynet til uddannelsen skal dog i daglig praksis afpasses mange faktorer, så som patientbehandlingen og patienternes behov, sygdom, kursus/kongresser og andre fravær.

Til vurdering af indikatoren 'Arbejdstilrettelæggelse' har vi brugt besvarelserne fra spørgsmål 13-17 fra uddannelseslaege.dk:

- Spørgsmål 13: De daglige læringsmuligheder er blevet udnyttet
- Spørgsmål 14: De daglige vejledere har været til at få fat på, når jeg havde behov for det
- Spørgsmål 15: Arbejdstilrettelæggelse har tilgodeset, at jeg også har været taget opgaver, der er relevante for at kunne opnå kompetencer som angivet i uddannelsesprogrammet
- Spørgsmål 16: I arbejdstilrettelæggelse er det blevet prioriteret, at der er progression i min kompetenceudvikling.
- Spørgsmål 17: I arbejdstilrettelæggelse er vejledersamtalerne blevet prioriteret.

Afdeling	Antal svar (%)	Antal svar (%)	Antal svar (%)	Antal svar (%)	Antal svar (%)	I alt	Arbejdstilrettelæggelse				
							Spm. 13 til 17				
							2018	2019	2020	2021	2022
Kvindesygdomme og Fødsler	15 (100%)	8 (100%)	16 (100%)	17 (100%)	14 (100%)	71	5,1	4,7	4,9	5,2	5,2
Kirurgisk Fællesafdeling	16 (100%)	21 (100%)	22 (100%)	13 (100%)	16 (100%)	89	4,6	4,7	4,8	5,4	5,1
Ortopædkirurgi	20 (100%)	18 (100%)	20 (100%)	22 (100%)	20 (100%)	100	5	4,8	4,9	5,1	5,4
Operation & Intensiv	10 (100%)	8 (100%)	7 (100%)	10/11 (91%)	9 (100%)	43	5,2	5,5	4,6	4,8	5,4
Akutfdelingen	35 (100%)	38 (100%)	31 (100%)	40/42 (95%)	39/40 (97,5%)	183	3,8	3,7	3,9	4,7	4,5
Blodprøver og Biokemi	1 (100%)	-	-	-	-	1	5,8	-	-	-	-
Børn og Unge	11 (100%)	10 (100%)	13 (100%)	13/16 (81%)	14 (100%)	60	5,2	4,5	4,7	4,9	5,0
Medicinsk	34 (100%)	39 (100%)	38 (100%)	34 (100%)	39 (100%)	186	4,6	4,9	5	5,1	5,1
Afdeling for Folkeundersøgelser	2 (100%)	1 (100%)	-	1 (100%)	-	3	6	-	6	6	-
Patologi	3 (100%)	4 (100%)	4 (100%)	5 (100%)	5 (100%)	21	5,6	6	5,9	5,6	5,5
Røntgen og Skanning	5 (100%)	7 (100%)	4 (100%)	6 (100%)	3 (100%)	24	5,4	5,6	5,6	5,5	5,5
I alt	143	154	157	161	150	Gns.	5,1	4,9	5	5,2	5,2

Beregningerne er lavet afdelingsvis, hvor gennemsnittet er beregnet på det samlede antal besvarelser fra uddannelseslæger på spørgsmålene 13-17. Nederst under 'i alt' er der lavet et samlede gennemsnit. Indikationskriterierne er fordel som følgende: Grøn = gennemsnit på >5; Gul = Gennemsnit på >3; Rød = gennemsnit på <3; Hvid betyder ingen besvarelser.

Som det fremgår af tabellen nedenfor, er indikatoren opfyldt for alle afdelinger fraset Akutfdelingen, som dog med et score på 4.5 ligger tæt på målopfyldelse.

Konference/undervisning

Undervisnings- og konferencituationerne er uddannelsessituationer, hvor både uddannelseslægen og speciallægegruppen gives mulighed for fælles læring og udvikling. Dette er specielt for de medicinske specialer af stor vigtighed, da netop disse specialer i de ambulante spor har færre muligheder for sidemandsoplæringer end de mere kirurgisk prægede specialer.

Til vurdering af indikatoren 'Konference/Undervisning' inddrog vi spørgsmål 18-20 fra uddannelseslaege.dk:

- Spørgsmål 18: Jeg har fået mulighed for at udvikle mig som underviser

- Spørgsmål 19: Jeg har haft mulighed for at deltage i uddannelsesstedets undervisningstilbud
- Spørgsmål 20: Jeg har haft udbytte af uddannelsesstedets konferencer.

Afdeling	Antal svar	Antal svar	Antal svar	Antal svar	Antal svar	I alt	Konference/undervisning				
	2018	2019	2020	2021	2022		Spm. 18 til 20				
	2018	2019	2020	2021	2022		2018	2019	2020	2021	2022
Kvindesygdomme og Fødsler	15 (100%)	8 (100%)	16 (100%)	17 (100%)	14 (100%)	71	5	4,8	4,7	5,1	5,4
Kirurgisk Fællesafdeling	16 (100%)	21 (100%)	22 (100%)	13 (100%)	16 (100%)	89	5,1	5,2	4,9	5,4	5,1
Ortopædkirurgi	20 (100%)	18 (100%)	20 (100%)	22 (100%)	20 (100%)	100	5,2	5,2	5,1	5,3	5,5
Operation & Intensiv	10 (100%)	8 (100%)	7 (100%)	10/11 (91%)	8/9 (88,9%)	42	5,3	5,4	4,8	5,3	5,5
Akutfdelingen	35 (100%)	38 (100%)	31 (100%)	40/42 (95%)	39/40 (97,5%)	183	3,7	3,9	3,9	4,7	4,7
Blodprøver og Biokemi	1 (100%)	-	-	-	-	1	4,3	-	-	-	-
Børn og Unge	11 (100%)	10 (100%)	13 (100%)	13/16 (81%)	14 (100%)	60	5,3	4,7	4,6	4,9	5,2
Medicinsk	34 (100%)	39 (100%)	38 (100%)	34 (100%)	37/39 (100%)	184	5,1	5,2	5,2	5,2	5,4
Afdeling for Folkeundersøgelser	2 (100%)	1 (100%)	-	1 (100%)	-	3	6	-	5,7	6	-
Patologi	3 (100%)	4 (100%)	4 (100%)	5 (100%)	5 (100%)	21	5,5	5,9	5,7	5,6	5,8
Røntgen og Skanning	5 (100%)	7 (100%)	4 (100%)	6 (100%)	3 (100%)	24	5,4	5,4	5,5	5,5	5,2
I alt	143	154	157	161	156	Gns.	5,1	5,1	5	5,9	5,3

Beregningerne er lavet afdelingsvis, hvor gennemsnittet er beregnet på det samlede antal besvarelser fra uddannelseslæger på spørgsmålene 18-20. Nederst under 'i alt' er der lavet et samlede gennemsnit. Indikationskriterierne er fordel som følgende: Grøn= gennemsnit på >5; Gul= Gennemsnit på >3; Rød= gennemsnit på <3; Hvid betyder ingen besvarelser.

Som det fremgår af tabellen ovenfor, er indikatoren opfyldt for alle afdelinger på nær akutfdelingen, der med et gennemsnit på 4,7 dog ligger meget tæt på indikatoropfyldelse for grøn.

Arbejdsclima

Arbejdsclimaet - psykologisk tryghed - er ikke alene af betydning for trivslen på en afdeling, men også af meget stor betydning for uddannelsen. Et trygt arbejdsmiljø sikrer, at uddannelseslægen føler sig tryk ved at kunne stille spørgsmål samt modtage og drage læring af de konkrete undervisningssituationer.

Til vurdering af indikatoren 'Arbejdsclima' har vi anvendt spørgsmålene 21-24 fra uddannelseslaege.dk:

- Spørgsmål 21: Jeg har oplevet, at der er en gensidigt respektfuld omgangstone på uddannelsesstedet

- Spørgsmål 22: Jeg har været tryk ved at stille spørgsmål til kollegaer
- Spørgsmål 23: Jeg har kunnet diskutere svære problemstillinger med mine kollegaer
- Spørgsmål 24: Jeg har oplevet, at jeg har arbejdet som del af et arbejdsfællesskab.

Som det fremgår af tabellen nedenfor, er denne vigtige indikator opfyldt for samtlige afdelinger.

Afdeling	Antal svar (%) 2018	Antal svar (%) 2019	Antal svar (%) 2020	Antal svar (%) 2021	Antal svar (%) 2022	I alt	Arbejds klima				
							Spm. 21 til 24				
							2018	2019	2020	2021	2022
Kvindesygdomme og Fødsler	15 (100%)	8 (100%)	16 (100%)	17 (100%)	14 (100%)	71	5,4	4,6	5	5,3	5,9
Kirurgisk Fællesafdeling	16 (100%)	21 (100%)	22 (100%)	13 (100%)	16 (100%)	89	5,7	5,6	5,6	5,8	5,8
Ortopædkirurgi	20 (100%)	18 (100%)	20 (100%)	22 (100%)	20 (100%)	100	5,8	5,7	5,7	5,2	5,6
Operation & Intensiv	10 (100%)	8 (100%)	7 (100%)	10/11 (91%)	9 (100%)	43	6	5,7	5,6	5,5	5,7
Akutfdelingen	35 (100%)	38 (100%)	31 (100%)	40/42 (95%)	40 (100%)	184	4,6	4,3	4,3	5,3	5,2
Blodprøver og Biokemi	1 (100%)	-	-	-	-	1	4,5	-	-	-	-
Børn og Unge	11 (100%)	10 (100%)	13 (100%)	13/16 (81%)	14 (100%)	60	5,7	5,7	5,5	5,7	5,7
Medicinsk	34 (100%)	39 (100%)	38 (100%)	34 (100%)	39 (100%)	186	5,7	5,7	5,7	5,7	5,8
Afdeling for Folkeundersøgelser	2 (100%)	1 (100%)	-	1 (100%)	-	3	6	-	5,5	6	-
Patologi	3 (100%)	4 (100%)	4 (100%)	5 (100%)	5 (100%)	21	5,8	6	6	5,7	6
Røntgen og Skanning	5 (100%)	7 (100%)	4 (100%)	6 (100%)	3 (100%)	24	5,5	5,9	5,6	5,5	5,7
I alt	143	154	157	161	160	Gns.	5,5	5,5	5,5	5,6	5,7

Beregningerne er lavet afdelingsvis, hvor gennemsnittet er beregnet på det samlede antal besvarelser fra uddannelseslæger på spørgsmålene 21-24. Nederst under 'i alt' er der lavet et samlede gennemsnit. Indikationskriterierne er fordel som følgende: Grøn= gennemsnit på >5; Gul= Gennemsnit på >3; Rød= gennemsnit på <3; Hvid betyder ingen besvarelser.

Generelle –tværgående – evalueringer på uddannelsesforløb

Uddannelseslægerne har afgivet svar på to tværgående evalueringer af deres uddannelsesforløb, herunder: Uddannelsesstedets uddannelsesindsats (spørgsmål 25) og Uddannelsesudbytte (spørgsmål 26).

Da disse spørgsmål giver uddannelseslægen en mulighed for at bedømme afdelingen bredt, har vi medtaget disse evalueringer enkeltvis i tabellerne nedenfor.

Afdeling	Antal svar (%)	Antal svar (%)	Antal svar (%)	Antal svar (%)	Antal svar (%)	I alt	Uddannelsesindsats				
	2018	2019	2020	2021	2022		Spm. 25				
	2018	2019	2020	2021	2022		2018	2019	2020	2021	2022
Kvindesygdomme og Fødsler	15 (100%)	8 (100%)	16 (100%)	17 (100%)	14 (100%)	71	5,8	4,9	5,4	5,4	5,8
Kirurgisk Fællesafdeling	16 (100%)	21 (100%)	22 (100%)	13 (100%)	16 (100%)	89	5,2	5,4	5,6	5,8	5,7
Ortopædkirurgi	20 (100%)	18 (100%)	20 (100%)	22 (100%)	20 (100%)	100	5,7	5,2	5,4	5,2	5,6
Operation & Intensiv	10 (100%)	8 (100%)	7 (100%)	10/11 (91%)	9 (100%)	43	5,5	5,9	5,4	5,2	5,8
Akutafdelingen	35 (100%)	38 (100%)	31 (100%)	40/42 (95%)	40 (100%)	184	3,8	3,6	3,9	5,1	4,7
Blodprøver og Biokemi	1 (100%)	-	-	-	-	1	5	-	-	-	-
Børn og Unge	11 (100%)	10 (100%)	13 (100%)	13/16 (81%)	14 (100%)	60	5,6	5,3	5,3	5,5	5,5
Medicinsk	34 (100%)	39 (100%)	38 (100%)	34 (100%)	39 (100%)	186	5,3	5,5	5,5	5,6	5,7
Afdeling for Folkeundersøgelser	2 (100%)	1 (100%)	-	1 (100%)	-	3	6	-	6	6	-
Patologi	3 (100%)	4 (100%)	4 (100%)	5 (100%)	5 (100%)	21	6	6	6	5,4	6
Røntgen og Skanning	5 (100%)	7 (100%)	4 (100%)	6 (100%)	3 (100%)	24	5,6	6	5,6	5,7	5,6
I alt	143	154	157	161	160	Gns.	5,4	5,3	5,4	5,5	5,6

Beregningerne er lavet afdelingsvis, hvor gennemsnittet er beregnet på det samlede antal besvarelser fra uddannelseslæger på spørgsmål 25. Nederst under 'i alt' er der lavet et samlede gennemsnit. Indikationskriterierne er fordel som følgende: Grøn= gennemsnit på >5; Gul= Gennemsnit på >3; Rød= gennemsnit på <3; Hvid betyder ingen besvarelser.

Indikatorspørgsmålet 'Samlet set har uddannelsesstedets indsats været tilfredsstillende' blev i 2022 opfyldt af alle afdelinger fraset Akutafdelingen, der med en score på 4.7 dog var meget tæt på målopfyldelse.

Indikatorspørgsmålet 'Mit samlede uddannelsesmæssige udbytte har været tilfredsstillende', som fremgår af nedenstående tabel, blev i 2022 opfyldt af alle afdelinger på nær Akutafdelingen, som med en score på 4,9 var meget tæt på målopfyldelse.

Afdeling	Antal svar (%) 2018	Antal svar (%) 2019	Antal svar (%) 2020	Antal svar (%) 2021	Antal svar (%) 2022	I alt	Uddannelsesudbytte				
							Spm. 26				
							2018	2019	2020	2021	2022
Kvindesygdomme og Fødsler	15 (100%)	8 (100%)	16 (100%)	17 (100%)	14 (100%)	71	5,6	4,8	5,4	5,5	5,6
Kirurgisk Fællesafdeling	16 (100%)	21 (100%)	22 (100%)	13 (100%)	16 (100%)	89	5,1	5,4	5,5	5,8	5,5
Ortopædkirurgi	20 (100%)	18 (100%)	20 (100%)	22 (100%)	20 (100%)	100	5,6	5,3	5,3	5,4	5,7
Operation & Intensiv	10 (100%)	8 (100%)	7 (100%)	10/11 (91%)	9 (100%)	43	5,5	5,7	5,4	5,4	5,8
Akutfdelingen	35 (100%)	38 (100%)	31 (100%)	40/42 (95%)	40 (100%)	184	4,2	4,1	3,9	5,1	4,9
Blodprøver og Biokemi	1 (100%)	-	-	-	-	1	5	-	-	-	-
Børn og Unge	11 (100%)	10 (100%)	13 (100%)	13/16 (81%)	14 (100%)	60	5,5	5,5	5,3	5,5	5,5
Medicinsk	34 (100%)	39 (100%)	38 (100%)	34 (100%)	39 (100%)	186	5,4	5,4	5,4	5,6	5,7
Afdeling for Folkeundersøgelser	2 (100%)	1 (100%)	-	1 (100%)	-	3	6	-	6	6	-
Patologi	3 (100%)	4 (100%)	4 (100%)	5 (100%)	5 (100%)	21	6	6	5,8	5,6	5,8
Røntgen og Skanning	5 (100%)	7 (100%)	4 (100%)	6 (100%)	3 (100%)	24	5,6	5,8	5,6	5,7	5,6
I alt	143	154	157	161	160	Gns.	5,4	5,3	5,4	5,6	5,6

Beregningerne er lavet afdelingsvis, hvor gennemsnittet er beregnet på det samlede antal besvarelser fra uddannelseslæger på spørgsmål 26. Nederst under 'i alt' er der lavet et samlede gennemsnit. Indikationskriterierne er fordelt som følgende: Grøn= gennemsnit på >5; Gul= Gennemsnit på >3; Rød= gennemsnit på <3; Hvid betyder ingen besvarelser.

Uddannelsesaktiviteter

I dette afsnit vil vi præsentere uddannelsesaktiviteten for den lægelige videreuddannelses på RRA

Ansættelse af Uddannelseskoordinerende yngre læger for HU-AP

Vi fik i 2021 muligheden for at ansætte en UKYL for hoveduddannelseslægerne i almen medicin (HU-AP-læger) på RRA. Vi valgte at starte funktionen op med et fokusgruppeprojekt, hvor vi interviewede HU-AP-læger om ønsket for en AP-UKYL funktion. Dette projekt er senere blevet præsenteret ved AMEE kongressen 2022, se nedenfor.

AP-UKYL funktionen har efterfølgende kørt med stor succes. Der er etableret flere understøttende funktioner bla fast introduktion af AP-UKYL for nyansatte HU-AP-læger, 2-3 semestermøder med lærings- og relationsdannelse samt etableringen af en Facebook gruppe.

Uddannelsespriser – Inspektorens højdespringer pris

Ved Årsmødet for inspektorer d 28. april, 2022 modtog Nasrin Imamirad, UAO Akutafdelingen, Sundhedsstyrelsens 'Højdespringerpris'. Akutafdelingen var 'sølle' to point fra vinderen af året inspektorpris.



Foto: Benni Bees, SST overrækker Nasrin Imamirad, UAO Akutafdelingen Sundhedsstyrelsens 'Højdespringerprisen' 2021

Læringscentret

Læringscentret er en selvstændig enhed under Uddannelse, HR med egen styregruppe. I styregruppen indgår lægefaglige direktør, alle cheflæger, samt læringscenterkoordinator og UKO. UKO og koordinatoren for læringscenteret indgår også i 'Nætværksforum for simulation' i RM, hvor lægefaglig direktør indgår i dennes styregruppe.

Læringscentret har gennem de sidste 5 år oplevet en kraftig øgning i aktiviteten. Nedenstående tabel viser denne udvikling-

	2018	2019	2020	2021	2022
Auditorium		96	293	402	253
Simulation1	23	106	147	172	178
Simulation 2		70	136	165	154
Undervisningslokale 1	17	144	221	255	237
Undervisningslokale 2	1	139	119	147	175
Undervisningslokale/ samtalerum 3					186
Total aktiviteter	41	555	913	1141	1183

Data til tabellen stammer fra læringscenteret og er indsamlet af læringskoordinator: Camilla Hesselberg

I 2022 har der været en særlig øgning af in-situ simulation, og derudover har været skemalagt simulation lokalt på følgende afdelinger: Medicinsk , Børne og unge , Fødegangen, Kirurgisk, Operation & Intensiv samt Akutmodtagelsen.

Læringscentret tilbyder kurser indenfor en lang række praksisnære emner, se tabellen nedenfor.

Årstalt	2019		2020		2021		2022	
	Antal pladser	Antal tilmeldte	Antal pladser	Antal tilmeldte	Antal pladser	Antal tilmeldte	Antal pladser	Antal tilmeldte
HLR 1*	68	55	90	82	55	37	40	29
HLR 2	245	193	286	226	281	263	300	267
AHLR**	191	172	191	176	201	200	196	157
Lumbalpunktur	32	4	32	3	32	17	-	-
Apunktur og boldgasanalyse	32	15	24	2	32	13	16	5
AMK***	40	18	40	20	40	20	60	28
Den gode Epikrise	20	9	20	13	30	25	25	20
TTT****	120	61	34	27	60	53	120	61
Tværfaglig samarbejder mellem Terapeuter og læger			47	35	60	39	96	51

Data til tabellen stammer fra læringscenteret og er indsamlet af koordinator: Camilla Hesselberg. * Hjerter Lunge Redning; **Avanceret Hjerter Lunge Redning; ***Akutmedicinsk kald; **** Traume Team Træning. Tomme felter indikerer, at der ikke har kunnet findes undervisere til holdene.

Ny ledelsesfokuseret 260-spørgeramme

Regionshospitalet Randers deltog i 2022 i projektet 'Ny ledelsesfokuseret 360-spørgeramme', hvor uddannelsen af facilitatorerne skulle beskrives. 4 afdelinger (Kvindesygdomme og Fødsler, Kirurgisk, Ortopædkirurgisk og Røntgen og Skanning) deltog i projektet med hver en facilitator og en hoveduddannelseslæge ansat i sidste del af hoveduddannelsen. Den ledelsesfokuserede 360-spørgeramme implementeres i 2023.

Årets-LUR

17. november blev der afholdt årsafslutningen for Lægelige Uddannelsesråd med blandt andet kåring af årets 3-timers oplæg, se nedenstående afsnit.

Emnerne for årets oplægsholdere var: 'Valg af specialer' og 'Ny i kitlen'. Sofie Gjessing, phd-studerende Aalborg Universitetshospital (AaUH) holdt oplæg om valg af speciale, hvor Sofie præsenterede spændende data fra hendes phd-projekt. Tine Klitgaard, phd også fra AaUH holdt oplæg om den svære tid som 'ny i kitlen', hvor Tine præsenterede data fra hendes phd og erfaringerne fra AaUH. Begge oplæg gav anledning til livlige diskussioner i salen. Referatet for dette kan findes [her](#).

Statur for 3-timers møderne

Som en vigtig del af udviklingen af den lægelige uddannelse benyttes 3-timers møderne, hvor uddannelseslægerne arbejder med årets emne og efterfølgende fremlægger udviklingsområder til fælles drøftelse i lægegruppen. Afdelingernes resultater efter 3-timers møder og den efterfølgende drøftelses præsenteres til årsafslutningen for LUR (års-LUR). Ved Årets-LUR kåres en vinderafdeling af LUR-deltagerne.

2022 emnet for 3-timersmødet var 'Hvordan tager jeg bedst uddannelse i min afdeling'. Kirurgisk afdeling vandt 2022 pokalen for bedste ideer fra 3-timersmødet.



Foto: Vinderen af året 2022 3-timersmøde - kirurgisk afdeling, repræsenteret ved UKYL Thomas Karup Hillegaard.

Tværfaglig temadag

Den 31. oktober, 2022 afholdt vi på Regionshospitalet Randers den første tværfaglige uddannelsestemedag under titlen 'Sammen om at uddanne'. Fra lægelig side var inviteret cheflæger, UALO/UAO, UKYL, UPL og lektorer. Der var introduktion til dagen ved både den lægefaglige direktør, Lone Winther-Jensen og sygeplejefaglige direktør, Mette Bærentsen. Lene Tanggaard, professor i psykologi ved Aalborg universitet, holdt oplæg om 'Læring i praksisfællesskaber' og Sigurd Beier Sloth, læge på RRA og phd-studerende, holdt oplæg om 'Transfer: Praksisnær læring og anvendelse af viden i praksis'. Begge oplæg gav gode diskussioner i salen. I dagsprogrammet var også indlagt gruppearbejde, hvor afdelingernes uddannelsesteams på tværs af professioner skulle arbejde med fremtidige tværfaglige uddannelsestiltag. Der er planlagt opfølgende temaeftermiddag juni 2023 og en ny temadag december 2023.

Forskning og formidling i uddannelse

I dette afsnit præsenteres forskningsaktiviteter inden for uddannelse, samt faglige oplæg holdt af læger fra RRA.

Oral præsentation ved Association for Medical Education in Europe 2022

Preben Aukland, foto nedenfor, præsenterede fokusgruppedata fra vores AP-UKYL implementeringsprojekt på RRA ved Association for Medical Education in Europe (AMEE) 2022. Der var stor interesse for præsentationen, som gav anledning til en del diskussion.

Titlen for oplægget var User driven improvement of the specialist training for General Practitioners (GO) at Randers Regional Hospital (RRH) - an Action Research study design. Preben Aukland, AP-UKYL & Annette Schlemmer, UKO.



Foto af Preben Aukland, AP-UKYL på Regionshospitalet Randers, der holder en præsentation på Association for Medical Education in Europes konference i 2022

Uddannelseskonference – Yngre læger & overlægeforeningen 2022

Bjarke Johannesen Bruun, UALO fra medicinsk afdeling præsenterede på årets Uddannelseskonference - FaYL og FAS erfaringer fra RRA under titlen: Fra papir til handling - hvad skal der til for at skabe en god videreuddannelse?

Ph.d projekter – Uddannelse

I denne rapport vil vi særligt fremhæve projektet

'Bedre patientsamtaler med ældre skrøbelige patienter og deres pårørende', som er lavet af Lene Holst Andersen, der er Ph-d studerende og HU-læge i geriatri på RRA.

Projektet omhandler skrøbelige ældre. Lene skriver om projektet: Skrøbelige ældre er ofte afkræftede ved indlæggelse, hvilket stiller store krav til sundhedspersonalets kommunikation til stuegang. Der findes på nuværende tidspunkt ingen danske studier, som beskriver den mest optimale måde at kommunikere med skrøbelige patienter og deres pårørende til stuegang. Speciallægeuddannelsen for intern medicinske speciallæger indeholder ingen formel kommunikationstræning.

Dette ph.d.-projekt undersøger hvordan ældre skrøbelige patienter, deres pårørende og sundhedspersonalet bedst kommunikerer under hospitalsindlæggelse. Det sker ved at undersøge.

Ph.d. projektet er indskrevet: til 31/1-2025

Vejledere: Bo Løfgren, Professor, ph.d., ledende overlæge og forskningsansvarlig overlæge, hjertemedicinsk afdeling, Regionshospitalet Randers (hovedvejleder). Rune Dall Jensen, MSc, ph.d., Forskningsleder, MidtSIM, Region Midtjylland, Lektor, Institut for Klinisk Medicin, Aarhus Universitet (medvejleder). Kristian Krogh, speciallæge i anæstesiologi, ph.d., Aarhus Universitetshospital og Center for Akutforskning (medvejleder). Mads Skipper, cheflæge, ph.d., sekretariatschef - Videreuddannelsessekretariatet Nord, kontorchef – koncern HR Sundhedsuddannelser, Region Midtjylland (medvejleder).

Deltagelse i projektet: Ny ledelsesfokuseret 260-spørgeramme

Regionshospitalet deltog i 2022 i projektet 'Ny ledelsesfokuseret 360-spørgeramme', hvor uddannelsen af facilitatorerne skulle beskrives. 4 afdelinger (Kvindesygdomme og Fødsler, Kirurgisk, Ortopædkirurgisk og Røntgen og Skanning) deltog med hver en facilitator og en hoveduddannelseslæge ansat i sidste del af hoveduddannelsen i projektet. Der arbejdes med formidlingen af projektet i 2023.

Prægraduats uddannelse

I efteråret 2020 trådte den nye studieordning for kandidatuddannelsen i medicin i kraft. Med denne blev der sat fokus på bed-side undervisning i tæt kontakt med den færdiguddannede læge. Undervisningen understøttes af kompetencekort, som kendes fra den postgraduate del af uddannelsen. Til at løfte og systematisere denne opgave og sikre progression i de studerendes læring blev en 'Uddannelsesansvarlig Prægraduats Lektor' (UPL) funktionen oprettet. [Du kan læse mere om kompetencekort, UPL-funktionen og de øvrige ændringer her.](#)

Aktører involveret i den prægraduate uddannelse

I 2022 modtog vi på RRA 258 medicinstuderende fra Aarhus Universitet. Hertil var tilknyttet 26 UPL'er og et stort antal daglige kliniske vejledere.

Oversigten nedenfor angiver stillinger i den kliniske uddannelse af de medicinstuderende for de respektive afdelinger.

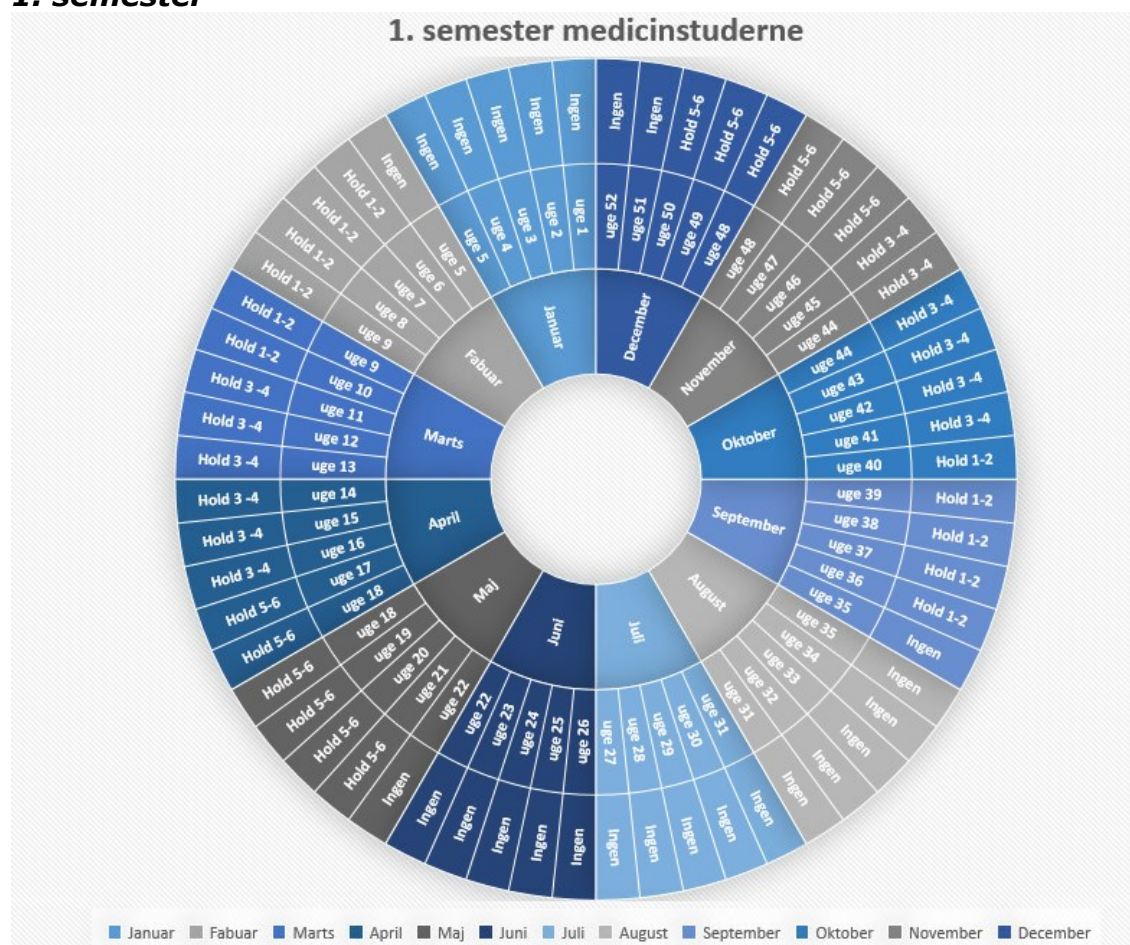
Afdeling	Klinisk lektor	Ekstern klinisk lektor	UPL
Akut	-	-	-
Fælleskirurgisk	4	-	4*
Kvindesygdomme og Fødsel	2	1	2
Børn og unge	1	-	3 + 1*
Medicinsk	1	2	3*
Operation og Intensiv	-	1	1*
Ortopædkirurgisk	-	3	1 + 2*
Patologi	-	-	-
Røntgen og skanning	-	-	1

*UPL i tillæg til klinisk lektor hhv. ekstern klinisk lektor. Data er fra UPL Pinar Bor.

Årshjul for medicinstuderende

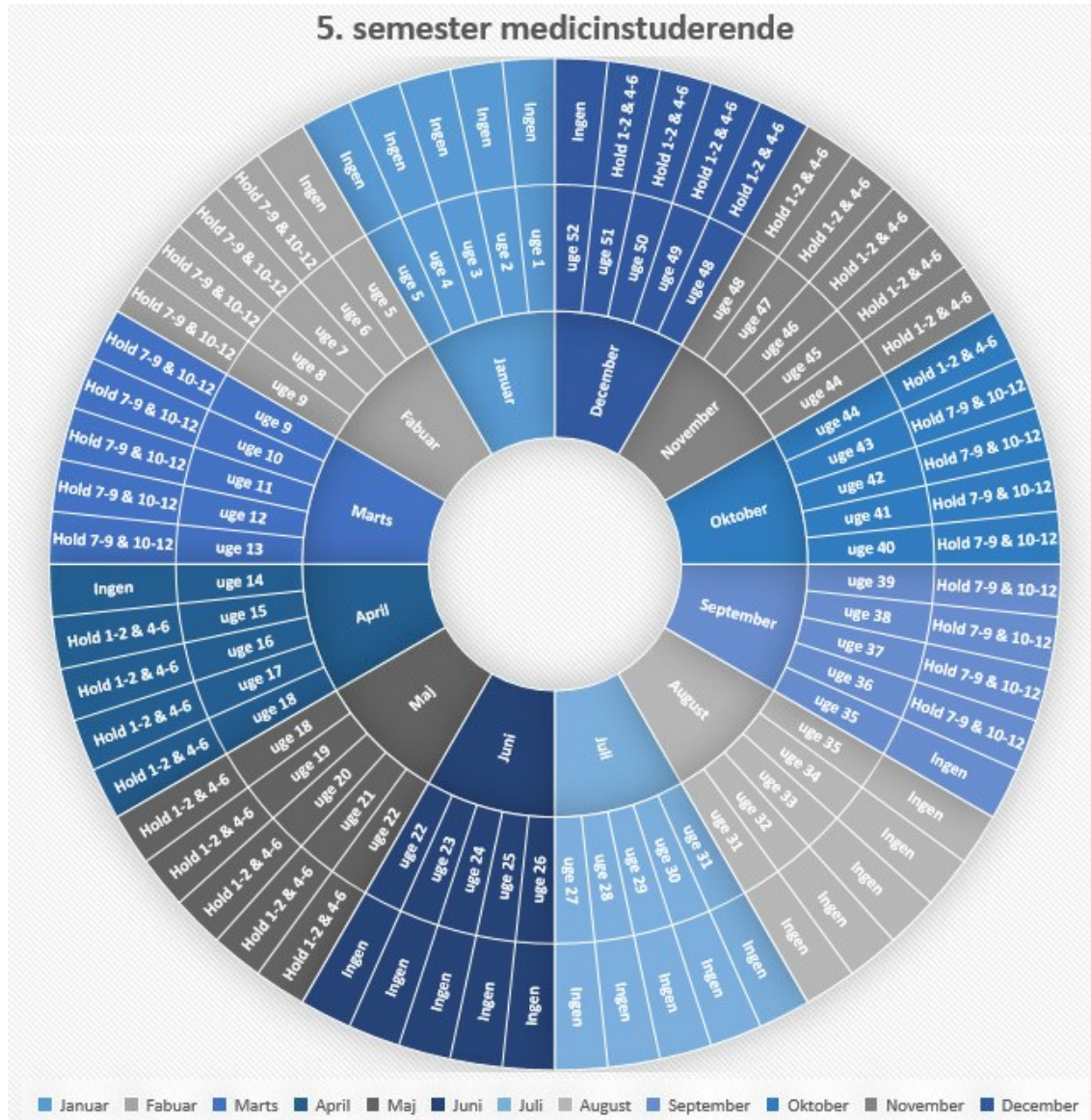
I dette afsnit er årshjul for 1., 3., 5. og 6. semester. Data: [Aarhus universitets hjemmeside](#).

1. semester



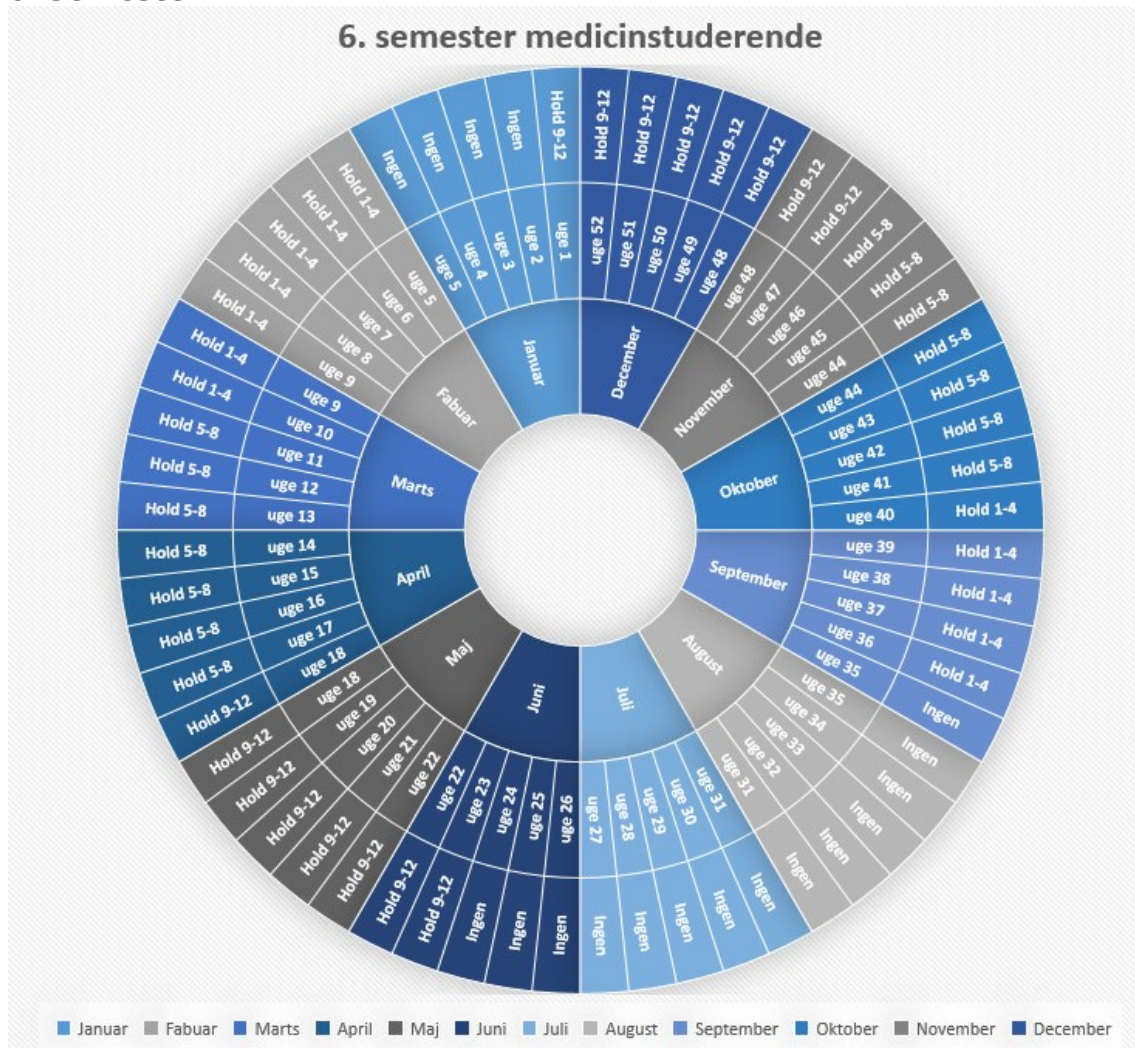
5. semester

5. semester medicinluderende



6. semester

6. semester medicinstuderende



Uddannelsesprinsen: Fadl's Klinikpris 2022

Medicinsk afdeling modtog i 2022 Fadl's Klinikpris for bedste uddannelsesafdeling for den prægraduate uddannelses.

Evaluering fra Aarhus Universitet

For hvert semester (forår og efterår) sender og indsamler Aarhus Universitet (AU) semesterevalueringer fra de studerende, der har været i klinik på RRA.

Vi har taget udgangspunkt i disse evalueringsdata til vurderingen af den daglige og kliniknære undervisning givet af UPL'erne og de daglige kliniske vejledere på RRA. Disse data er rimelig tidstro, men har en varierede svarprocent. Dette skal inddrages i vurderingen af de enkelte indikatorer.

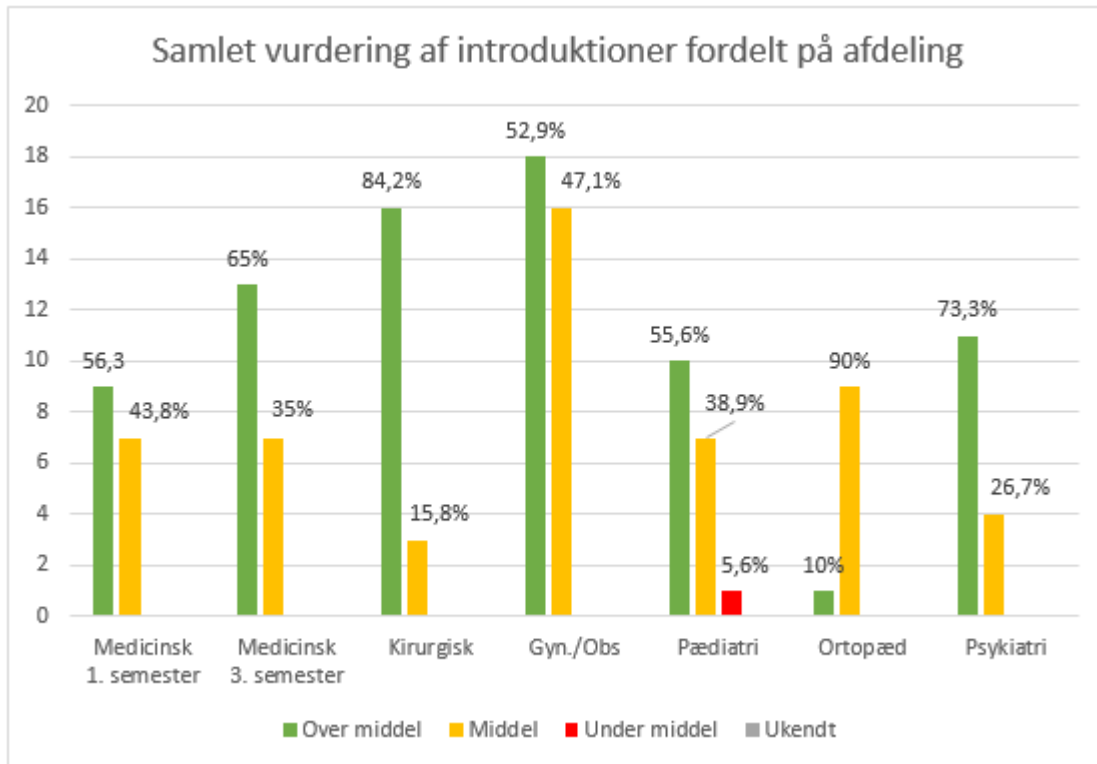
Vi har nedenfor valgt at fortsætte arbejdet med indikatorerne for udvalgte relevante spørgsmål, som vi introducerede i 2021. Indikatorerne er opgjort ud fra svarmulighederne: overmiddel, middel, undermiddel og ukendt, og farven er givet 'grøn' for svar til overmiddel. Farven 'gul' (svar: middel) indikerer, at afdelingen er godt på vej; mens farven 'rød' (svar: undermiddel), indikerer behov for snarlig indsats. Farven 'Grå' (svar: ukendt) og kan repræsentere en studerende, der har undladt eller som ikke ønsket at svare.

Nedenfor angives udvalgte fokusområder, der har været spurgt ind til fælles for alle afdelinger, der modtager medicinstuderende på kandidatdelen.

Introduktion til afdelingen

Introduktionen til afdelingens opgaver og afstemning af forventningerne til den medicinstuderende er af stor betydning for oplevelsen af at blive tilknyttet arbejdspladsen, at få en teamfølelse og vil derigennem øge udbyttet af uddannelsen givet på afdelingen.

Som det ses af figuren nedenfor var de studerende generelt tilfredse ('over middel' og 'middel') med deres introduktion til afdelingerne.

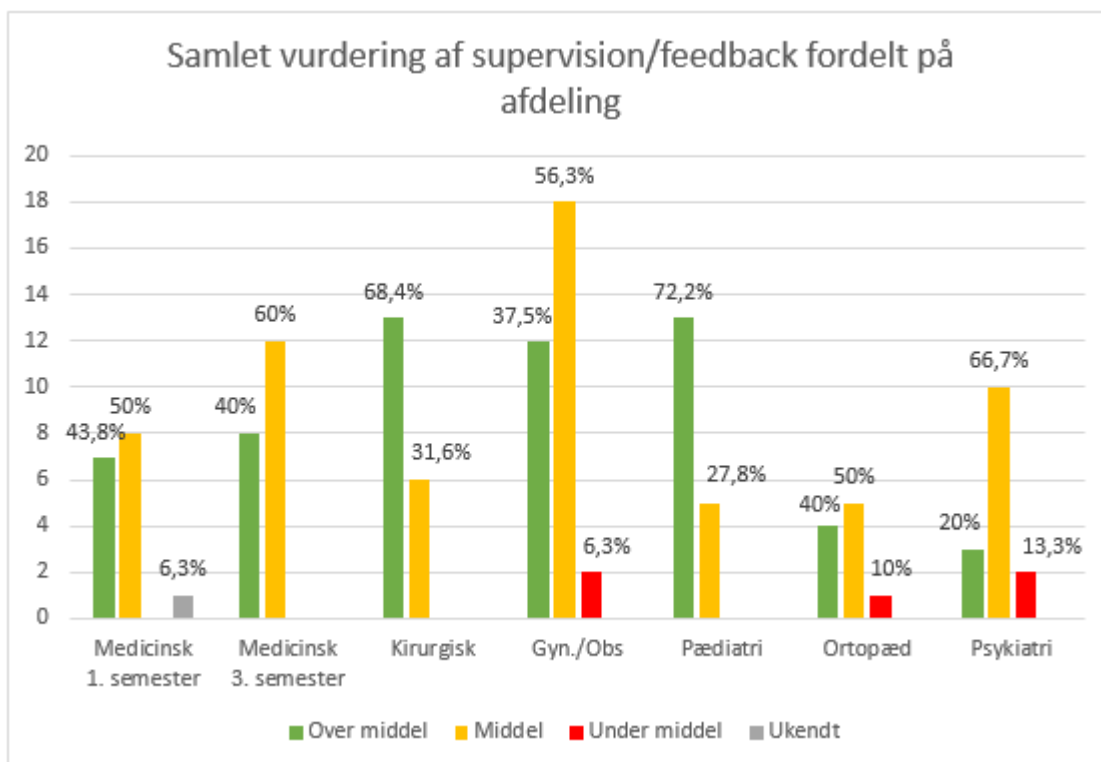


Data i histogrammet stammer fra Aarhus universitet semesterevaluering og bygger på spørgsmålet: *Hvordan vurderer du introduktionen til afdelingen?/ How do you consider the introduction to the clinic.* Svarene er markeret efter følgende farvekode: Grøn (Meget tilfredsstillende/Vervey Satisfactorily); Gul (Tilfredsstillende/Satisfactorily og hverken/eller / Either/nor); Rød (Utilfredsstillende/ meget utilfredsstillende /no, mostly not og no, not at all); Grå (Ved ikke/Don't know). Y-aksen repræsenterer antal besvarelser, x-aksen repræsenterer svar pr. afdeling. Procent er beregnet ud fra det samlede antal svar pr. afdeling.

Supervision og feedback

Supervision og feedback ved patientkontakten er af stor vigtighed og her inddrages alle de kendte begreber fra de syv lægeroller. Det er også ved supervisionen og feedbacken, at vejlederen sikrer sig, at den studerendes kan påtage sig den 'professionelle rolle' - at den kommende læge agerer og opfører sig, som forventet af både patienter og kommende kollegaer.

Som det fremgår af figuren nedenfor er de medicinstuderende tilfredse ('over middel' og 'middel') med den givne supervision og feedback.

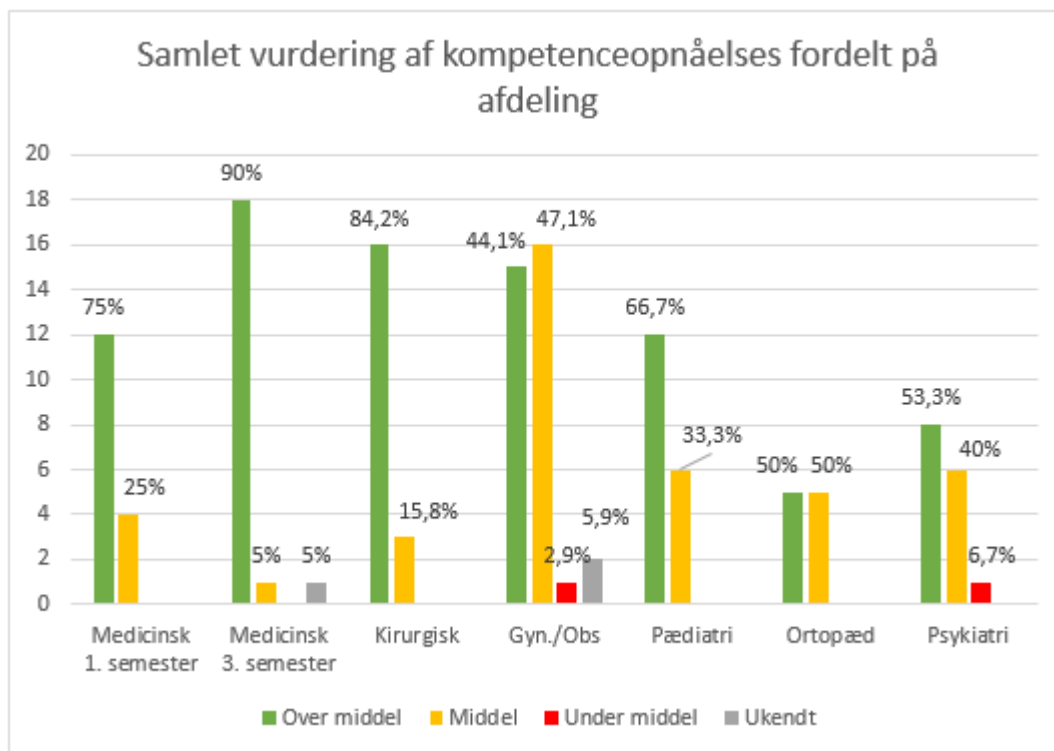


Data i histogrammet stammer fra Aarhus universitet semesterevaluering og bygger på spørgsmålet: *Hvordan var graden af supervision/feedback?/ How was the supervision/feedback?. Svarene er markeret efter følgende farvekode: Grøn (Meget tilfredsstillende/Vervey Satisfactorily); Gul (Tilfredsstillende/Satisfactorily og hverken/eller / Either/nor); Rød (Utilfredsstillende/ meget utilfredsstillende /no, mostly not og no, not at all); Grå (Ved ikke/Don't know). Y-aksen repræsenterer antal besvarelser, x-aksen repræsenterer svar pr. afdeling. Procent er beregnet ud fra det samlede antal svar pr. afdeling.*

Kompetencevurdering

Med kompetencekort-anvendelse under kandidatstudiet tilknyttes de studerende den postgraduate uddannelsesmodel, der benyttes i Danmark. Kompetencekortene spiller derved en vigtig rolle i forberedelsen til den postgraduate uddannelse.

Også i anvendelsen af kompetencekortene giver de studerende en generel tilfredshed ('over middel' og 'middel') med den givne uddannelse i RRA.



Data i histogrammet stammer fra Aarhus universitet semesterevaluering og bygger på spørgsmålet: *Opnåede du de kompetencer, der er anført i logbogen/ Did you acquire the intended knowledge?*. Svarene er markeret efter følgende farvekode: Grøn (Meget tilfredsstillende/Vervey Satisfactorily); Gul (Tilfredsstillende/Satisfactorily og hverken/eller / Either/nor); Rød (Utilfredsstillende/ meget utilfredsstillende /no, mostly not og no, not at all); Grå (Ved ikke/Don't know). Y-aksen repræsenterer antal besvarelser, x-aksen repræsenterer svar pr. afdeling. Procent er beregnet ud fra det samlede antal svar pr. afdeling.

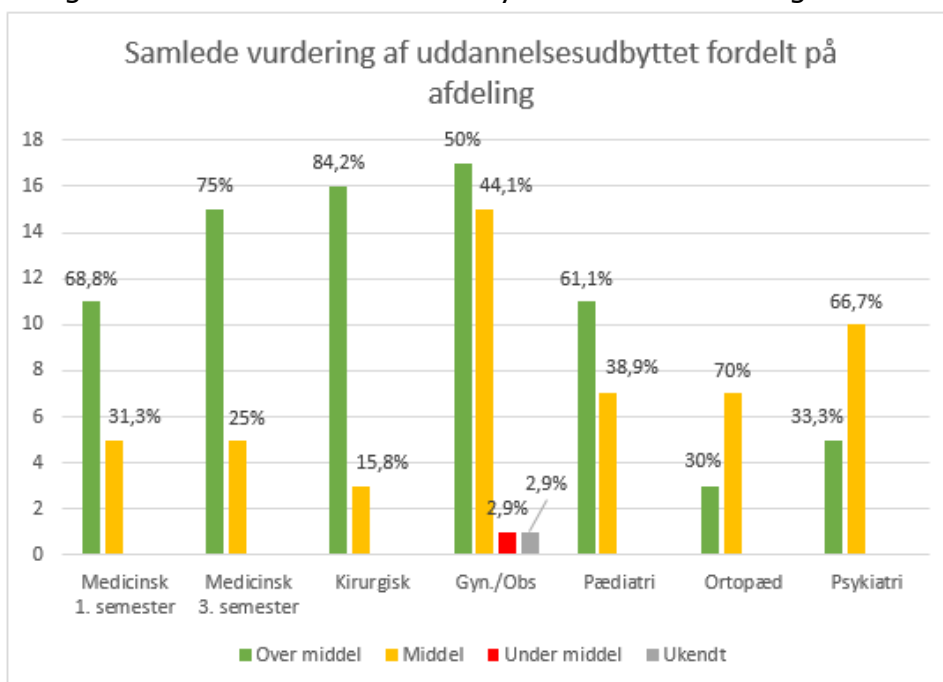
Generelle – tværgående – vurdering af uddannelsen på medicinstudiet

De medicinstuderende blev givet muligheden for at afgive svar på to tværgående evalueringer af deres uddannelsesforløb i klinikken:

- Uddannelsesudbytte
- Uddannelsesindsats.

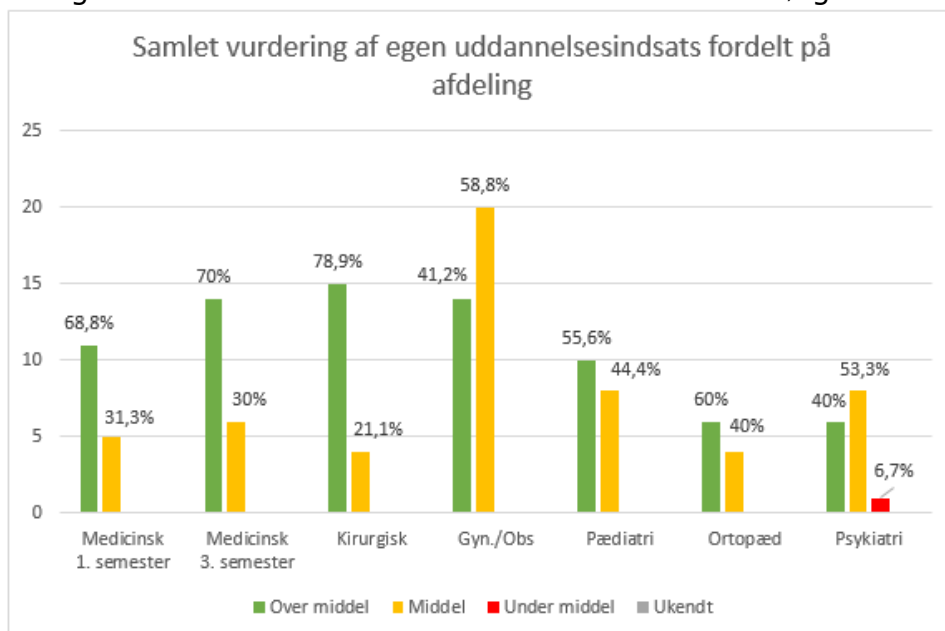
Da disse spørgsmål giver den medicinstuderende en mulighed for at bedømme afdelingernes indsats bredt, har vi medtaget disse evalueringer enkeltvis i vores indikatoroversigt, se nedenfor.

Histogrammet for uddannelsesudbyttet ser ud som følgende:



Data i histogrammet stammer fra Aarhus universitet semesterevaluering og bygger på spørgsmålet: Hvordan var dit samlede uddannelsesudbytte?/ How were your overall profit of the clerkship training? . Svarene er markeret efter følgende farvekode: Grøn (Meget tilfredsstillende/Vervey Satisfactorily); Gul (Tilfredsstillende/Satisfactorily og hverken/eller / Either/nor); Rød (Utilfredsstillende/ meget utilfredsstillende /no, mostly not og no, not at all); Grå (Ved ikke/Don't know). Y akser repræsenterer antal besvarelser, x akser repræsenterer svar pr. afdeling. Procent er beregnet ud fra det samlede antal svar pr. afdeling.

Histogrammet for uddannelsesindsatsen ser ud som følgende:



Data i grafen stammer fra Aarhus universitet semesterevaluering og bygger på spørgsmålet: Hvor engageret var du i det daglige?/ Were you acitvely engaged in the clincial stay. Svarene er markeret efter følgende farvekode: Grøn (Meget tilfredsstillende/Vervey Satisfactorily); Gul (Tilfredsstillende/Satisfactorily og hverken/eller / Either/nor); Rød (Utilfredsstillende/ meget utilfredsstillende /no, mostly not og no, not at

all); Grå (Ved ikke/Don't know). Y-aksen repræsenterer antal besvarelser, x-aksen repræsenterer svar pr. afdeling. Procent er beregnet ud fra det samlede antal svar pr. afdeling.

Afrunding og perspektivering

Årsrapporten for 2022 er den anden rapport over lægelig uddannelse givet ved Regionshospitalet Randers, og repræsenterer et udviklingsredskab for den lægelige uddannelse.

Årsrapporten er med indikatorerne tænkt som et dynamisk redskab, hvor indsatsområder synliggøres og strategisk indgår i kommende års valg af temadage og 3-timers emner.

I 2023 startes et arbejde mod en fælles årsrapport skabelon for Uddannelsesregion Nord og den fremtidige afrapportering fra Regionshospitalet Randers vil naturligt præges af denne.